



ÁLLAMI
SZÁMVEVŐSZÉK

Jelentés

Nem állami humánszolgáltatók ellenőrzése

A humánszolgáltatást nyújtó államháztartáson kívüli köznevelési és szociális intézmények, szolgáltatók fenntartói központi költségvetésből kapott támogatásai felhasználásának ellenőrzése – Győri Egyházmegye
2018.





ÁLLAMI
SZÁMVEVŐSZÉK

Jelentés

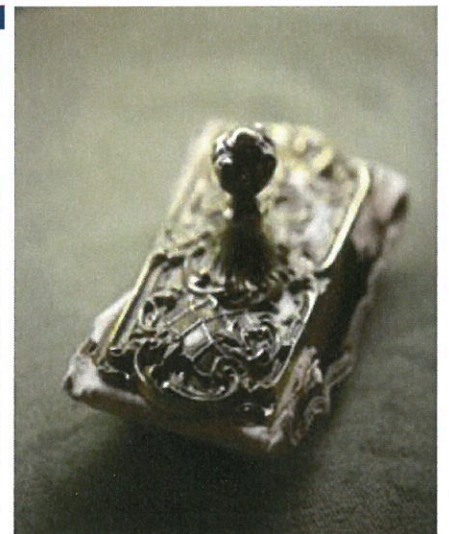
Nem állami humánszolgáltatók ellenőrzése

A humánszolgáltatást nyújtó államháztartáson kívüli köznevelési és szociális intézmények, szolgáltatók fenntartói központi költségvetésből kapott támogatásai felhasználásának ellenőrzése – Győri Egyházmegye

2018. 06 hó 13 nap



Domokos László
Domokos László
elnök



18107
www.asz.hu

AZ ELLENŐRZÉST FELÜGYELTE:

SALAMON ILDIKÓ felügyeleti vezető

AZ ELLENŐRZÉST VEZETTE ÉS A VÉGREHAJTÁSÁÉRT FELELŐS:

MAROZSÁN LÁSZLÓNÉ ellenőrzésvezető

A PROGRAM ÖSSZEÁLLÍTÁSÁÉRT FELELŐS:

TÓTPÁL SZABOLCS osztályvezető

IKTATÓSZÁM: EL-0116-081/2018.

TÉMASZÁM: 2448

ELLENŐRZÉS-AZONOSÍTÓ SZÁM: V079403

Jelentéseink az Országgyűlés számítógépes hálózatán és az Interneten a www.asz.hu címen is olvashatóak.

TARTALOMJEGYZÉK

■ ÖSSZEGZÉS.....	5
■ AZ ELLENŐRZÉS CÉLJA.....	6
■ AZ ELLENŐRZÉS TERÜLETE	7
■ AZ ELLENŐRZÉS HÁTTERE, INDOKOLTSÁGA	8
■ A JELENTÉS LÉNYEGES KÉRDÉSKÖREI	9
■ AZ ELLENŐRZÉS HATÓKÖRE ÉS MÓDSZEREI	10
■ MEGÁLLAPÍTÁSOK.....	12
■ JAVASLATOK.....	15
■ MELLÉKLETEK.....	17
I. sz. melléklet: Értelmező szótár.....	17
II. sz. melléklet: A támogatás jogcímenkénti alakulása	19
■ FÜGGELÉK: ÉSZREVÉTELEK	21
■ RÖVIDÍTÉSEK JEGYZÉKE	23

ÖSSZEGRZÉS

A Győri Egyházmegye, mint intézményfenntartó a költségvetési támogatások elszámoltatható igénybevételenek, felhasználásának feltételeit szabályszerű működési környezet kialakításával megteremtette. A köznevelési és szociális feladatellátásához kapott költségvetési támogatásokat szabályszerűen használta fel, azokat az intézmények működtetésére fordította.

Az ellenőrzés társadalmi indokoltsága

Az Állami Számvevőszék stratégiájában hangsúlyos szerepet szán annak, hogy szilárd szakmai alapon álló, értékteljes ellenőrzéseivel előmozdítsa a közpénzügyek átláthatóságát, rendezettségét és javaslataival a közpénzek és a közvagyon szabályos, gazdaságos, hatékony és eredményes felhasználását segítse. Stratégiájában az Állami Számvevőszék célul tűzte ki, hogy az államháztartáson kívülrre nyújtott költségvetési támogatások ellenőrzésével hozzájárul ahhoz, hogy a közpénzeket az államháztartáson kívüli szervezetek is átlátható módon használják fel a közfeladatok szerződésben vállalt ellátása érdekében. Tekintettel az elmúlt években a köznevelés finanszírozását és a köznevelési intézmények fenntartását érintően végbement változásokra, a társadalom fokozott érdeklődéssel figyeli a köznevelési feladatok ellátására fordított források felhasználását. Fontos ezért az Állami Számvevőszéknek a közvéleményt biztosítani arról, hogy a közpénz államháztartáson kívüli felhasználása ezen a területen sem marad ellenőrizetlenül. Hozzájárul ezzel ahhoz is, hogy a nyilvánosság és az igénybevevők megfelelő tájékoztatást kapjanak az államháztartáson kívüli közfeladatot ellátók működéséről.

Főbb megállapítások, következtetések, javaslatok

A Győri Egyházmegye, mint intézményfenntartó a költségvetési támogatások igénybevételenek és felhasználásának feltételeit szabályszerű működési környezet kialakításával megteremtette. A 2014-2015. évekre vonatkozóan a számviteli politika keretében nem készítette el az eszközök és források leltárkészítési és leltározási szabályzatát továbbá az eszközök és források értékelési szabályzatát. Gazdálkodási szabályzatai a 2016. évben megfelelőek voltak. Az ellenőrzött időszakban a költségvetési támogatásokkal kapcsolatos igénylési, módosítási és elszámolási feladatokat szabályszerűen ellátta, azonban a köznevelési támogatások igényléséhez, módosításához, elszámolásához kapcsolódóan egyes iratmegőrzési kötelezettségének nem tett eleget.

A fenntartott intézményeivel kapcsolatos fenntartói feladatainak eleget tett, kinevezte az intézmények vezetőit, meghatározta költségvetésüket, az alapl dokumentumaik elkészítéséről gondoskodott. A Magyar Államkincstár által folyósított költségvetési támogatást a fenntartott intézményeinek átadta. A Győri Egyházmegye, mint intézményfenntartó biztosította az intézmények működtetésének feltételeit.

A külső ellenőrzéseket követő intézkedési kötelezettségét teljesítette. A kötelezően közzéteendő adatok nyilvánosságra hozatalának rendjét nem szabályozta.

AZ ELLENŐRZÉS CÉLJA



AZ ELLENŐRZÉS CÉLJA annak értékelése volt, hogy a Győri Egyházmegye, mint Intézményfenntartó¹ központi költségvetésből kapott támogatásainak felhasználása szabályszerű volt-e, a támogatások igénylése, évközi módosítása és év végi elszámolása megfelelt-e a jogszabályi előírásoknak.

AZ ELLENŐRZÉS TERÜLETE

Győri Egyházmegye



A Győri Egyházmegye Győr-Moson-Sopron Megyében és Komárom-Esztergom Megyében 2014. évben kilenc, 2016. szeptember 1-jétől nyolc köznevelési intézmény² és egy szociális humánszolgáltató intézmény³ fenntartásával és működtetésével vett részt az önkormányzati és állami közfeladat-ellátásban.

A Győri Egyházmegye a köznevelési intézmények fenntartásával hét intézményben óvodai nevelést, hét intézményben általános iskolai oktatást, három intézményben gimnáziumi oktatást, továbbá egy intézményben alapfokú művészeti oktatást biztosított a 2016. évben. Két intézményében kollégiumi ellátás igénybe vételére is lehetőség volt, összesen 275 férőhellyel.

A Fenntartó a költségvetési támogatás igényléséhez előírt feltételeknek az ellenőrzött években megfelelt, köznevelési és szociális feladatellátására tekintettel Magyarország éves költségvetéséből támogatásra volt jogosult. A Győri Egyházmegye, mint intézményfenntartó által a köznevelési és szociális feladatellátáshoz igényelt és a Kincstár⁴ által elszámolásként elfogadott költségvetési támogatás a 2014. évben 1 787,9 millió Ft, a 2015. évben 1 907,2 millió Ft, a 2016. évben 2 019,9 millió Ft volt, mely támogatás jogcímenkénti alakulását a II. sz. melléklet tartalmazza.

A Győri Egyházmegye a központi költségvetésből köznevelési feladatai ellátására további két jogcímen is (működési támogatás és kiegészítő támogatás) támogatásra volt jogosult, melyet a jogszabályi előírás alapján nem ő igényelt. Ezen jogcímenek a költségvetésből a Katolikus Egyház, mint bevett egyház kapott támogatást és utalta tovább az Intézményfenntartónak, aki az általa fenntartott intézményeknek a támogatást átadta. 2014-2016 között ez a támogatási összeg 2 886,7 millió Ft volt.

A közfeladat ellátásával kapcsolatos szakmai irányítószervi feladatokat az ellenőrzött időszakban az EMMI⁵ látta el, a törvényességi ellenőrzési feladatokat pedig a területileg illetékes kormányhivatalok⁶ végezték. A Fenntartó a köznevelési és szociális közfeladat ellátására tekintettel kapott közpénzekre való gazdálkodásával a nyilvánosság előtt köteles volt elszámolni.

AZ ELLENŐRZÉS HÁTTERE, INDOKOLTSÁGA



A köznevelési és szociális feladatokat ellátó nem állami intézményfenntartók részére közfeladataik ellátására évente jelentős összegű pénzügyi támogatást biztosítottak a mindenkori költségvetési törvények a bennük megfogalmazott feltételek mellett.

A köznevelési és szociális feladatokra felhasználható állami támogatások előirányzata 2014. – 2016. években együtt 753 Mrd Ft volt. A 2013. évben jelentős változások következtek be a normatív finanszírozás rendszerében. Az Országgyűlés elfogadta a nemzeti köznevelésről szóló 2011. évi CXCV. törvényt, amely jelentősen átalakította a korábbi finanszírozási rendszert 2013 szeptemberétől. Módosították a szociális igazgatásról és szociális ellátásokról szóló 1993. évi III. törvényt is, amely – többek között – 2012. január 1-jei hatállyal megfogalmazta a finanszírozási rendszerbe történő befogadással összefüggő szabályokat. Mindkét területen új feladatfinanszírozási forma (átlagbéralapú támogatás) jelent meg, amely az államháztartáson kívüli intézményfenntartókra is vonatkozik. Az ellenőrzés a finanszírozási rendszerben bekövetkezett változásokra, azok közfeladat ellátásra gyakorolt hatására fókuszált a költségvetési támogatásokat felhasználó államháztartáson kívüli szervezetek körében. Az ellenőrzés indokoltságát az is alátámasztotta, hogy az ÁSZ⁷ még nem ellenőrizte átfogóan e területet.

Az ÁSZ stratégiájában foglaltak alapján is indokolt az ellenőrzés, amely a társadalom számára jelzi, hogy a közpénz államháztartáson kívüli felhasználása sem maradhat ellenőrizetlenül. Az államháztartáson kívülre nyújtott költségvetési támogatások ellenőrzésével az ÁSZ hozzájárul ahhoz, hogy a közpénzeket a nem állami fenntartók átlátható módon használják fel a közfeladatok ellátására kötött szerződésekben vállalt kötelezettségek teljesítése érdekében. Az ÁSZ az ellenőrzés javaslataival hozzájárulhat az említett rendszerek szabályszerű támogatás-felhasználásához, javíthatja a társadalmi-gazdasági döntések megalapozottságát, amely a „jó kormányzás” feltétele.

A JELENTÉS LÉNYEGES KÉRDÉSKÖREI

1. – *A köznevelési és szociális közfeladatot ellátó Fenntartó szabályszerű működési és gazdálkodási környezet kialakításával megteremtette-e a költségvetési támogatások átlátható, elszámoltatható igénybevételeinek, felhasználásának feltételeit?*
2. – *A Fenntartó az átvállalt köznevelési és szociális közfeladathoz biztosított költségvetési támogatásokat szabályszerűen fordította-e intézményei működtetésére?*
3. – *A Fenntartó a köznevelési és szociális humánszolgáltató intézményei működtetéséhez felhasznált közpénzekre vonatkozó gazdálkodásával a nyilvánosság előtt elszámolt-e, ennek megalapozása érdekében ellenőrzési, értékelési feladatait szabályszerűen látta-e el?*

AZ ELLENŐRZÉS HATÓKÖRE ÉS MÓDSZEREI

Az ellenőrzés típusa

| Megfelelőségi ellenőrzés.

Az ellenőrzött időszak

| A 2014. január 1-je és 2016. december 31-e közötti időszak.

Az ellenőrzés tárgya

Az ellenőrzés a közfeladatokat ellátó államháztartáson kívüli fenntartó közfeladatai ellátásához a költségvetési törvényekben biztosított központi költségvetési támogatások igénylése, évközi módosítása és év végi elszámolása fenntartói feladatainak ellátása, illetve a központi költségvetésből kapott támogatás közfeladatokra való Fenntartó általi felhasználása szabályszerűségének értékelésére terjedt ki.

Az ellenőrzés kiterjedt minden olyan körülményre és adatra, amely az ÁSZ jogszabályban meghatározott feladatainak teljesítéséhez, valamint a program végrehajtása folyamán felmerült újabb összefüggések feltárásához szükséges volt.

Az ellenőrzött szervezet

| Győri Egyházmegye, mint intézményfenntartó.

Az ellenőrzés jogalapja

Az ellenőrzés jogszabályi alapját az ÁSZ tv.⁸ 1. § (3) bekezdésében, az 5. § (3) bekezdésében, valamint az 5. § (11) bekezdés c) pontjában foglalt előírások adták.

Az ellenőrzés módszerei

Az ellenőrzést az ellenőrzési program kérdései, az adott időszakban hatályos jogszabályok, az ellenőrzés szakmai szabályok és módszertanok, valamint a nemzetközi standardok figyelembevételével végezte az ÁSZ.

A közpénzekkel való felelős gazdálkodás segítésére irányuló javaslatok kidolgozásakor a hatályos jogszabályok voltak az irányadók.

Az ellenőrzés ideje alatt az ÁSZ a Fenntartóval történő kapcsolattartást az ÁSZ SZMSZ⁹ -ének vonatkozó előírásai alapján biztosította.

Az ellenőrzési kérdések megválaszolásához szükséges bizonyítékok megszerzése az ellenőrzött által rendelkezésre bocsátott dokumentumokra, adatokra alapozva történt.

Az ellenőrzési bizonyítékként felhasznált adatforrások közé tartoztak egyrészt a szakmai program részletes szempontjainál felsorolt adatforrások, másrészt minden – az ellenőrzés folyamán feltárt, az ellenőrzés szempontjából információt tartalmazó – dokumentum.

Az ellenőrzés lefolytatásához a Fenntartó a kitöltött tanúsítványok, valamint az ÁSZ által kért dokumentumok átadásával szolgáltatott adatokat, információkat. Az így rendelkezésre bocsátott adatok, információk és a tanúsítványok adatai valódiságának kontrollja az ellenőrzés keretében történt.

Helyszíni szemlékre a fenntartott intézmények egyes feladat ellátási helyein került sor.

A köznevelési és a szociális humánszolgáltatások központi költségvetési támogatásai igénylésével, módosításával, elszámolásával kapcsolatos, államháztartáson kívüli fenntartó jogszabályokban előírt feladatai betartását, továbbá a központi költségvetési támogatások szabályszerű kezelését, nyilvántartását ellenőrizte az ÁSZ a Fenntartónál, az ott rendelkezésre álló határozatok, nyilvántartások, beszámolók és egyéb dokumentumok alapján.

Az ellenőrzés nem terjedt ki a köznevelési feladatok és a szociális humánszolgáltatások ellátásához kapcsolódó központi költségvetési támogatás igénylése, módosítása, elszámolása valódiságának, megalapozottságának, helyességének – sem a fenntartónál, sem a székhely intézményeinél való – értékelésére. Továbbá nem terjedt ki az ellenőrzés e források, intézmények általi szabályszerű felhasználásának értékelésére. A szabályosság megítélésének alapját képezte, hogy a központi költségvetési támogatások Fenntartó általi igénylése, módosítása és elszámolása a Kincstár felé megtörtént.

MEGÁLLAPÍTÁSOK

1. A köznevelési és szociális közfeladatot ellátó Fenntartó szabályszerű működési és gazdálkodási környezet kialakításával megteremtette-e a költségvetési támogatások átlátható, elszámoltatható igénybevételének, felhasználásának feltételeit?

Összegző megállapítás

A Fenntartó a szabályszerű működési környezetet kialakította. Szabályszerű gazdálkodási környezet kialakításával a 2016. évtől megteremtette a költségvetési támogatások átlátható, elszámoltatható igénybevételének, felhasználásának a feltételeit.

1.1. számú megállapítás

A Fenntartó köznevelési és szociális közfeladata ellátásának megszervezése a jogszabályi előírásoknak megfelelt. Gazdálkodási szabályzatai a 2014-2015. évben nem voltak szabályszerűek, a 2016. évben megfeleltek a jogszabályi előírásoknak.

A köznevelési és a szociális humánszolgáltatási feladatok ellátásához a Fenntartó a szabályszerű működési környezetet kialakította, szervezeti és működési szabályait meghatározta. A Komárom-Esztergom Megyei Bíróság a Fenntartót nyilvántartásba vette.

A Fenntartó beszámolási formája és alkalmazott könyvvezetése megfelelt a Számv. tv.¹⁰-ben előírtaknak, az ellenőrzött időszakban egyszerűsített éves beszámolót készített. A 2016. évre vonatkozóan a Fenntartó a Számv. tv. előírásainak megfelelően a számviteli politika keretében elkészítette a leltározási szabályzatát¹¹, továbbá az értékelési szabályzatát¹².

A Fenntartó az ellenőrzött időszakra vonatkozóan rendelkezett számviteli politikával¹³ és annak keretében elkészített pénzkezelési szabályzattal¹⁴. A Számv. tv. 14. § (5) bekezdés a) és b) pontjában előírtak ellenére a 2014-2015. évekre vonatkozóan a számviteli politika keretében nem készítette el az eszközök és források leltárkészítési és leltározási szabályzatát továbbá az eszközök és források értékelési szabályzatát.

1.2. számú megállapítás

A Fenntartó a költségvetési támogatások igénylési, módosítási és elszámolási feladatait szabályszerűen ellátta, azonban a kapcsolódó iratmegőrzési kötelezettségének nem szabályszerűen tett eleget.

A köznevelési és a szociális humánszolgáltatási feladatellátáshoz a központi költségvetési támogatások igénylésére, módosítására vonatkozó kérelmét a Fenntartó a Kincstárhoz benyújtotta, Kincstár által folyósított támogatásokkal elszámolt.

A Fenntartó a köznevelési feladatellátáshoz kapcsolódó 2014-2016. évi támogatási kérelmek és az elszámolások benyújtását igazoló dokumentumok vonatkozásában nem gondoskodott az Lttv.¹⁵ 9. § (1) bekezdés e) pontjában előírt iratmegőrzésről.

Az ellenőrzött időszakban a köznevelési intézmények adataiban bekövetkezett változásokkal (tanulói létszám, feladatellátás, intézményvezető) kapcsolatos bejelentési kötelezettségének a Fenntartó az Nkt. vhr.¹⁶ 37/H. § (1) bekezdésben előírtak ellenére nem tett eleget.

2. A Fenntartó az átvállalt köznevelési és szociális közfeladathoz biztosított költségvetési támogatásokat szabályszerűen fordította-e intézményei működtetésére?

Összegző megállapítás

A Fenntartó a biztosított költségvetési támogatásokat szabályszerűen fordította az intézmények működtetésére.

2.1. számú megállapítás

A Fenntartó biztosította a köznevelési és szociális humánszolgáltató intézményei működtetésének feltételeit.

A Fenntartó kiadta az intézmények létesítő okiratait, módosításukról szükség esetén gondoskodott. A köznevelési intézmények alapító okirataiban a jogszabályi előírásoknak megfelelően meghatározta a Fenntartó többek között az intézmények alapfeladatait, feladat-ellátási helyét, a feladat-ellátáshoz szükséges vagyoni feletti rendelkezési jogot, a gazdálkodással összefüggő jogosítványokat.

Fenntartói feladatai körében gondoskodott az intézmények nyilvántartásba vételéről, meghatározta az intézmények költségvetését, jóváhagyta a köznevelési intézmények SZMSZ-ét, pedagógiai programját, házirendjét, gondoskodott a szociális humánszolgáltató intézménye SZMSZ-ének és szakmai programjának elkészítéséről.

A Fenntartó az Nkt.¹⁷ és a Szoc. tv.¹⁸ előírásainak megfelelően gyakorolta a köznevelési és szociális intézmények vezetői tekintetében a munkáltatói jogokat, biztosította az intézmények számára a feladat ellátáshoz szükséges vagyoni feletti rendelkezési jogot, állandó saját székhelyet.

A Fenntartó a Kincstár által utalt költségvetési támogatások teljes összegét átadta az általa fenntartott köznevelési és szociális intézményeknek, ezáltal biztosította működésük pénzügyi feltételeit.

2.2. számú megállapítás

A Fenntartó a kapott költségvetési támogatást az intézményei működtetésére fordította.

A támogatás felhasználásáról, az intézményeknek történt átadásáról intézményenként naprakész nyilvántartást vezetett a Fenntartó. Köznevelési feladatellátással kapcsolatos számviteli nyilvántartásait a Nkt. vhr. előírásának megfelelően úgy alakította ki, hogy azokból megállapítható volt, hogy a költségvetési támogatásokat milyen célra használta fel.

3. A Fenntartó a köznevelési és szociális humánszolgáltató intézményei működtetéséhez felhasznált közpénzekre vonatkozó gazdálkodásával a nyilvánosság előtt elszámolt-e, ennek meg alapozása érdekében ellenőrzési, értékelési feladatait szabályszerűen látta-e el?

Összegző megállapítás

A Fenntartó köznevelési és szociális humánszolgáltató intézményei tevékenységét ellenőrizte, a külső ellenőrzésekkel kapcsolatos intézkedési feladatait szabályszerűen ellátta.

A Fenntartó a köznevelési és szociális humánszolgáltató intézményei gazdálkodásának, működésének ellenőrzését az intézményi alapdokumentumok¹⁹, valamint az intézményi költségvetések és beszámolók, a szociális szakmai program jóváhagyásán keresztül végezte, egyéb dokumentált ellenőrzést nem végzett.

A Fenntartó nem állapította meg az Info. tv²⁰. 35. § (3) bekezdésének előírása ellenére belső szabályzatban az Info. tv. 37. §-ban meghatározott közzétételi listákon szereplő adatok pontos, naprakész és folyamatos közzétételének a részletes szabályait.

A köznevelési intézményeket érintő kormányhivatali ellenőrzések alapján a Fenntartónak intézkedési kötelezettsége nem volt. A szociális humánszolgáltató intézmény törvényességi ellenőrzése során előírt intézkedést a Fenntartó megtette.

JAVASLATOK

Az ÁSZ tv. 33. § (1) bekezdésében foglaltak értelmében az ellenőrzött szervezet vezetője köteles a jelentésben foglalt megállapításokhoz kapcsolódó intézkedési tervet összeállítani és azt a jelentés kézhezvételétől számított 30 napon belül az ÁSZ részére megküldeni. Amennyiben az ellenőrzött szervezet vezetője nem küldi meg határidőben az intézkedési tervet, vagy továbbra sem elfogadható intézkedési tervet küld, az Állami Számvevőszék elnöke az ÁSZ tv. 33. § (3) bekezdése a) és b) pontjaiban foglaltakat érvényesítheti.

Győri Egyházmegye vezetőjének

- 1. Intézkedjen, a jogszabályban foglaltaknak megfelelően az iratmegőrzési kötelezettség teljesítésére*

(1.2. számú megállapítás 2. bekezdése alapján)
- 2. Intézkedjen az Nkt. vhr-ben előírtaknak megfelelően a Kincstár által nyilvántartott adatokban bekövetkezett változás esetén a változás-bejelentési kötelezettség teljesítésére.*

(1.2. számú megállapítás 3. bekezdés alapján)
- 3. Intézkedjen, hogy a Fenntartó a jogszabályi előírásnak megfelelően belső szabályzatban állapítsa meg a közzétételi listákon szereplő adatok pontos, naprakész és folyamatos közzétételének részletes szabályait.*

(3. számú megállapítás 2. bekezdése alapján)

MELLÉKLETEK

I. SZ. MELLÉKLET: ÉRTELMEZŐ SZÓTÁR

bevett egyház	Az Ehtv. ²¹ 6. § (1-2) bekezdései szerint az Országgyűlés által elismert egyház bevett egyház. Vallási közösség az Országgyűlés által elismert egyház és a vallási tevékenységet végző szervezet lehet. A vallási közösség elsődlegesen vallási tevékenység céljából jön létre és működik. Az Ehtv. 7. §-a szerint a vallási közösség az egyház megjelölést elnevezésében és tevékenységére való utalás során önmeghatározása céljából - a saját hitelvei szerinti tartalommal – használhatja.
egyházi fenntartó	Az Ehtv. 33. §-a alapján az Ehtv. mellékletében felsorolt egyházak és az általuk meghatározott, az egyház belső egyházi szabálya szerint jogi személyiséggel rendelkező szervezetek – a nyilvántartásba vételük dátumától függetlenül – 2012. január 1-jétől minősülnek egyházi fenntartóknak. Az Ehtv. 14. §-ában meghatározott eljárás folyamán az Országgyűlés által egyháznak elismert szervezet a törvénynek az egyház bejegyzésére vonatkozó módosítása hatálybalépésének napjától minősül egyháznak (Ehtv. 15. §).
humánszolgáltatás	Külön törvényben meghatározott szociális, gyermekjóléti, gyermekvédelmi, közoktatási, felsőoktatási, kulturális közfeladatok (2014. évi Kvtv. 34. § (1), (4) bekezdés, 1. számú melléklet XX/20/2. alcím, 19. alcím, 2015. évi Kvtv. 43. § (1), (4) bekezdés, 1. számú melléklet XX/20/2/3. jogcím csoport, 19. alcím, 2016. évi Kvtv. 41. § (1), (4) bekezdés, 1. számú melléklet XX/20/2/3. jogcím csoport, 19. alcím).
költségvetési támogatás	<p>a társadalombiztosítás pénzügyi alapjai kivételével az államháztartás központi alrendszeréből ellenérték nélkül, pénzben nyújtott támogatások (Áht. 1. § 14. pont)</p> <p>A Kvtv-ekben (2013. évi CCXXX. törvény 33-34. §, 2014. évi C. törvény 42-43. §, 2015. évi C. törvény 40-41. §) megállapított támogatás. Például a 2015. évi C. törvény 40-41. § szerint többek között: Az Országgyűlés a köznevelési feladat ellátására átlagbázeis alapú támogatást állapít meg. A nevelési-oktatási, valamint pedagógiai szakszolgálati intézmény fenntartó nemzetiségi önkormányzat, az egyházi és magán köznevelési intézmény fenntartója részére az általuk fenntartott nevelési-oktatási intézményben, továbbá pedagógiai szakszolgálati intézményben pedagógus és - a b) pont kivételével - nevelő-oktató munkát közvetlenül segítő munkakörben foglalkoztatottak után a 7. melléklet I. pontja, valamint az óvoda, egységes óvoda-bölcsőde esetében a 2. melléklet II. pont 1. alpontja szerint és az 5. alpontjában meghatározott jogosultak után, az őket ott megillető mértékek szerint. Működési támogatást állapít meg a nemzetiségi önkormányzat vagy az egyházi jogi személy által fenntartott nevelési-oktatási intézményekben ellátott, továbbá a pedagógiai szakszolgálati intézményekben gyógypedagógiai tanácsadásban, korai fejlesztésben, oktatásban és gondozásban, valamint a fejlesztő nevelésben részt vevő gyermekekre, tanulókra tekintettel a nemzetiségi önkormányzat és a bevett egyház részére a 7. melléklet II. pontja szerint.</p> <p>Az Országgyűlés a szociális, gyermekjóléti, gyermekvédelmi közfeladatot ellátó intézményt, szolgáltatást fenntartó egyházi jogi személy, civil szervezet, közalapítvány, országos nemzetiségi önkormányzat, települési vagy területi nemzetiségi önkormányzat, gazdasági társaság, és a humánszolgáltatást alaptevékenységként végző, az Szja tv. hatálya alá tartozó egyéni vállalkozó (a továbbiakban együtt: nem állami szociális fenntartó) részére támogatást állapít meg a következők szerint: a támogatás a nem állami szociális fenntartót a települési önkormányzatok 2. melléklet III. pont 3. alpont c)-k) pontjában és III. pont 5. alpont a) pontjában meghatározott támogatásaival azonos jogcímenek, összegben és feltételek mellett illeti meg.</p>
köznevelési közfeladat	A köznevelési intézmény alapító okiratában foglalt feladat: óvodai nevelés, nemzetiséghez tartozók óvodai nevelése, általános iskolai nevelés-oktatás, nemzetiséghez tartozók általános iskolai nevelése-oktatása, kollégiumi ellátás, nemzetiségi kollégiumi ellátás,

gimnáziumi nevelés-oktatás, szakközépiskolai nevelés-oktatás, szakiskolai nevelés-oktatás, nemzetiség gimnáziumi nevelés-oktatása, nemzetiség szakközépiskolai nevelés-oktatása, nemzetiség szakiskolai nevelés-oktatása, Köznevelési Hídprogramok keretében folyó nevelés-oktatás, felnőttoktatás, alapfokú művészetoktatás, fejlesztő nevelés, fejlesztő nevelés-oktatás, pedagógiai szakszolgálati feladat, a többi gyermekkel, tanulóval együtt nevelhető, oktatható sajátos nevelési igényű gyermekek, tanulók óvodai nevelése és iskolai nevelése-oktatása, azoknak a sajátos nevelési igényű gyermekeknek, tanulóknak az óvodai, iskolai, kollégiumi ellátása, akik a többi gyermekkel, tanulóval nem foglalkoztathatók együtt, a gyermekgyógyüdülőkben, egészségügyi intézményekben, rehabilitációs intézményekben tartós gyógykezelés alatt álló gyermekek tankötelezettségének teljesítéséhez szükséges oktatás, pedagógiai-szakmai szolgáltatás.

köznevelési intézmény

A nevelési- oktatási intézmény, pedagógiai szakszolgálati intézmény, pedagógiai-szakmai szolgáltatást nyújtó intézmény.

nem állami, nem önkormányzati (álmamháztartáson kívüli) intézmény fenntartó

A köznevelési és szociális, gyermekjóléti és gyermekvédelmi közfeladatokat/humányszolgáltatásokat ellátó intézményt fenntartó egyházi jogi személy, társadalmi szervezet, alapítvány, közalapítvány, civil szervezet, országos nemzetiségi önkormányzat, nonprofit gazdasági társaság, gazdasági társaság és a humányszolgáltatást alaptevékenységként végző, Sza tv. hatálya alá tartozó egyéni vállalkozó. (2013. évi Kvtv. 35. § (1), (3) bekezdés, 2014. évi Kvtv. 33. §, 34. § (1), (4) bekezdés, 2015. évi Kvtv. 42. §, 43. § (1), (4) bekezdés, 2016. évi Kvtv. 40. §, 41. § (1), (4) bekezdés)

■ II. SZ. MELLÉKLET: A TÁMOGATÁS JOGCÍMENKÉNTI ALAKULÁSA

A FENNTARTÓ ÁLTAL A KÖZNEVELÉSI FELADATHOZ IGÉNYELT ÉS KAPOTT KÖZPONTI KÖLTSÉGVETÉSI TÁMOGATÁS JOGCÍMENKÉNTI ALAKULÁSA (EZER FT)

Megnevezés	2014. év	2015. év	2016. év
Átlagbáralapú támogatás	1 665 124	1 781 067	1 886 294
Gyermekétkeztetési támogatás	89 107	90 357	97 878
Tankönyvtámogatás	16 512	14 268	12 732
Összesen	1 770 743	1 885 692	1 996 904

A FENNTARTÓ ÁLTAL A SZOCIÁLIS HUMÁNSZOLGÁLTATÁSI FELADATHOZ IGÉNYELT ÉS KAPOTT KÖZPONTI KÖLTSÉGVETÉSI TÁMOGATÁS JOGCÍMENKÉNTI ALAKULÁSA (EZER FT)

Megnevezés	2014. év	2015. év	2016. év
Szociális étkeztetés	1 061,8	1 000,4	981,5
Időskorúak nappali intézményi ellátása	949,4	958,1	878,5
Idősek otthona	7 427,2	8 156,9	8 678,6
Egyházi kiegészítő támogatás	6 399,2	7 222,4	7 524,6
Szociális ágazati pótlék	1 334,0	2 008,1	2 173,1
Egyszeri szociális kiegészítő támogatás	-	1 185,5	-
Kiegészítő pótléktámogatás	-	1 008,5	2 780,5
Összesen	17 171,6	21 539,8	23 016,8
A KÖZNEVELÉSI ÉS SZOCIÁLIS HUMÁNSZOLGÁLTATÁSI FELADATOK ELLÁTÁSÁHOZ BIZTOSÍTOTT TÁMOGATÁSOK MINDÖSSZESEN	1 787 914,6	1 907 231,8	2 019 920,8

Forrás: 2014-2016. évi költségvetési támogatás elszámolásainak kincstári határozatai.

FÜGGELÉK: ÉSZREVÉTELEK



A jelentéstervezetet a Számvevőszék 15 napos észrevételezésre megküldte az ellenőrzött szervezet vezetőjének az ÁSZ tv. 29. § (1) bekezdése előírásának megfelelően. Az ÁSZ tv. 29. § (2) bekezdése alapján az ellenőrzött szervezet vezetője az ellenőrzés megállapításaira tizenöt napon belül írásban észrevételt tehetett.*

A Győri Egyházmegye megyéspüspöke az ellenőrzés megállapításaira írásban észrevételt tett.

Az ÁSZ tv. 29. § (3) bekezdésével összhangban az ÁSZ a Függelékben feltünteteti az ellenőrzés megállapításaival kapcsolatban tett, figyelembe nem vett észrevételeket, és megindokolja, hogy azokat miért nem fogadta el.

A Győri Egyházmegye megyéspüspökének az ellenőrzés megállapításaival kapcsolatban, írásban tett, figyelembe nem vett észrevétele és annak indoklása.

A Győri Egyházmegye megyéspüspöke észrevételt tett az iratmegőrzési kötelezettség elmulasztásával, valamint a köznevelési intézmények adataiban bekövetkezett változásokkal kapcsolatos bejelentési kötelezettség elmulasztásával kapcsolatos megállapításokra.

Az ellenőrzés megállapításai az ÁSZ tv. 28. § (2) bekezdése alapján az ellenőrzött szervezet által az ellenőrzéséhez kapcsolódóan, az ellenőrzés lefolytatásához a törvényi határidőben rendelkezésre bocsátott, a teljességi és hitelességi nyilatkozatban feltüntetett dokumentumokon alapulnak. Az észrevételezett megállapítások a Győri Egyházmegye által a törvényi határidőben rendelkezésre bocsátott dokumentumokon, nyilatkozatokon alapultak, amelyek alapján a megállapításokat konkrétan, a kapcsolódó jogszabályi hivatkozással az 1.2. számú megállapítás 2. és 3. bekezdései tartalmazzák. Erre tekintettel a megállapítások módosítása nem indokolt.

* **29. § (1)** Az Állami Számvevőszék az ellenőrzési megállapításait megküldi az ellenőrzött szervezet vezetőjének vagy az általa megbízott személynek, és annak, akinek személyes felelősségét állapította meg.

(2) Az ellenőrzött szervezet vezetője és a felelősként megjelölt személy az ellenőrzés megállapításaira tizenöt napon belül írásban észrevételt tehet.

(3) Az Állami Számvevőszék az észrevételre a beérkezésétől számított harminc napon belül írásban válaszol. A figyelembe nem vett észrevételeket köteles a jelentésben feltüntetni, és megindokolni, hogy azokat miért nem fogadta el.

RÖVIDÍTÉSEK JEGYZÉKE

¹ Intézményfenntartó/Fenntartó	Győri Egyházmegye
² köznevelési intézmény	Apor Vilmos Római Katolikus Óvoda, Általános Iskola, Alapfokú Művészeti Iskola, Gimnázium és Kollégium, Árpád-házi Szent Margit Óvoda (beolvadással megszűnt: 2016. augusztus 31-én), Hildegard Óvoda, II. Rákóczi Ferenc Római Katolikus Óvoda és Általános Iskola, Páli Szent Vince Katolikus Általános Iskola és Óvoda, Prohászka Ottokár Orsolyita Gimnázium, Általános Iskola és Óvoda, Szent Anna Katolikus Általános Iskola, Szent Imre Római Katolikus Általános Iskola és Óvoda, Szent Orsolya Római Katolikus Gimnázium, Általános Iskola, Óvoda és Kollégium,
³ szociális humánszolgáltató intézmény	Egyházmegyei Papi Otthon
⁴ Kincstár	Magyar Államkincstár
⁵ EMMI	Emberi Erőforrások Minisztériuma
⁶ illetékes kormányhivatalok	Győr-Moson-Sopron Megyei Kormányhivatal Komárom-Esztergom Megyei Kormányhivatal
⁷ ÁSZ	Állami Számvevőszék
⁸ ÁSZ tv.	2011. évi LXVI. törvény az Állami Számvevőszékről (hatályos 2011. július 1-től)
⁹ ÁSZ SZMSZ	az Állami Számvevőszék szervezeti és működési szabályzata
¹⁰ Számv. tv.	2000. évi C. törvény a számvitelről
¹¹ leltározási szabályzat	Győri Egyházmegye leltározási, leltárkészítési szabályzata (hatályos 2016. január 1-jétől)
¹² értékelési szabályzat	Győri Egyházmegye Eszközök és a Források értékelési szabályzata (hatályos 2016. január 1-jétől)
¹³ számviteli politika	Győri Egyházmegye Számviteli Politikája és módosítása (hatályos 2014. január 1-től)
¹⁴ pénzkezelési szabályzat	Győri Egyházmegye Pénzkezelési Szabályzata és módosítása (hatályos 2014. január 1-től)
¹⁵ Lttv.	1995. évi LXVI. törvény a közokiratokról, a közlevéltárakról és a magánlevéltári anyag védelméről
¹⁶ Nkt.vhr.	229/2012. (VIII. 28.) Korm. rendelet a nemzeti köznevelésről szóló törvény végrehajtásáról (hatályos 2012. szeptember 1-jétől)
¹⁷ Nkt.	2011. évi CXC. törvény a nemzeti köznevelésről (hatályos 2012. szeptember 1-jétől)
¹⁸ Szoc. tv.	1993. évi III. törvény a szociális igazgatásról és szociális ellátásokról
¹⁹ intézményi alapidokumentumok	a köznevelési intézmények SZMSZ-e, pedagógiai programja, házirendje
²⁰ Info. tv.	2011. évi CXII. törvény az információs önrendelkezési jogról és az információszabadságról (hatályos 2011. július 27-től)
²¹ Ehtv.	2011. évi CCVI. törvény a lelkiismereti és vallásszabadság jogáról, valamint az egyházak, vallásfelekezetek és vallási közösségek jogállásáról (hatályos: 2011. december 22-től)

ÁLLAMI SZÁMVEVŐSZÉK

1052 Budapest, Apáczai Csere János utca 10.

Levélcím: 1364 Budapest 4. Pf. 54

Telefon: +36 1 484 9100 Telefax: +36 1 484 9200

www.asz.hu