



ÁLLAMI
SZÁMVEVŐSZÉK

Jelentés

Nem állami humánszolgáltatók ellenőrzése

A humánszolgáltatást nyújtó államháztartáson kívüli köznevelési és szociális intézmények, szolgáltatók fenntartói központi költségvetésből kapott támogatásai felhasználásának ellenőrzése – Tiszántúli Református Egyházkerület 2019.





ÁLLAMI
SZÁMVEVŐSZÉK

Jelentés

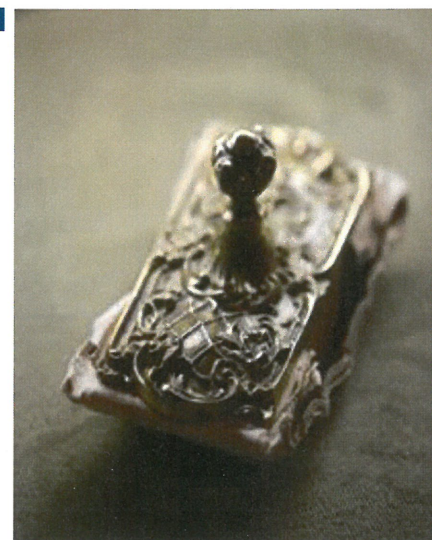
Nem állami humánszolgáltatók ellenőrzése

A humánszolgáltatást nyújtó államháztartáson kívüli köznevelési és szociális intézmények, szolgáltatók fenntartói központi költségvetésből kapott támogatásai felhasználásának ellenőrzése
– Tiszántúli Református Egyházkerület

2019. 04. hó 04. nap



László Dömök
Dömök László
elnök



19055

www.asz.hu

AZ ELLENŐRZÉST FELÜGYELTE:

MAKKAI MÁRIA felügyeleti vezető

AZ ELLENŐRZÉST VEZETTE ÉS A VÉGREHAJTÁSÁÉRT FELELŐS:

DR. PELLEI TAMÁS ellenőrzésvezető

A PROGRAM ÖSSZEÁLLÍTÁSÁÉRT FELELŐS:

TÓTPÁL SZABOLCS osztályvezető

IKTATÓSZÁM: EL-1517-001/2019.

TÉMASZÁM: 2448

ELLENŐRZÉS-AZONOSÍTÓ SZÁM: V079432

Jelentéseink az Országgyűlés számítógépes hálózatán és az Interneten a www.asz.hu címen is olvashatóak.

TARTALOMJEGYZÉK

■ ÖSSZEGZÉS.....	5
■ AZ ELLENŐRZÉS CÉLJA.....	6
■ AZ ELLENŐRZÉS TERÜLETE	7
■ AZ ELLENŐRZÉS HÁTTERE, INDOKOLTSÁGA	8
■ A JELENTÉS LÉNYEGES KÉRDÉSKÖREI	9
■ AZ ELLENŐRZÉS HATÓKÖRE ÉS MÓDSZEREI	10
■ MEGÁLLAPÍTÁSOK.....	12
■ MELLÉKLETEK.....	15
I. sz. melléklet: Értelmező szótár.....	15
■ FÜGGELÉK: ÉSZREVÉTELEK	17
■ RÖVIDÍTÉSEK JEGYZÉKE	19

ÖSSZEGZÉS

A Tiszántúli Református Egyházkerület a köznevelési és a szociális humánszolgáltatási közfeladat ellátásához kialakította a központi költségvetési támogatások átlátható és elszámoltatható igénybevételének és felhasználásának feltételeit. A központi költségvetési támogatásokat a jogszabályi előírásokat betartva szabályszerűen továbbadta intézményei részére.

Az ellenőrzés társadalmi indokoltsága

Az Állami Számvevőszék stratégiájában hangsúlyos szerepet szán annak, hogy szilárd szakmai alapon álló, értéktelítő ellenőrzéseivel előmozdítsa a közpénzügyek átláthatóságát, rendezettségét és javaslataival a közpénzek és a közvagyon szabályos, gazdaságos, hatékony és eredményes felhasználását segítse. Az államháztartáson kívülre nyújtott költségvetési támogatások ellenőrzésével az Állami Számvevőszék hozzájárul ahhoz, hogy a közpénzeket a nem állami humán fenntartók átlátható módon használják fel a közfeladatok ellátására kötött szerződésekben vállalt kötelezettségek teljesítése érdekében.

A fentieket figyelembe véve, valamint a kapott költségvetési támogatások nagyságára tekintettel került sor a Tiszántúli Református Egyházkerület ellenőrzésére a 2014-2017. évek vonatkozásában.

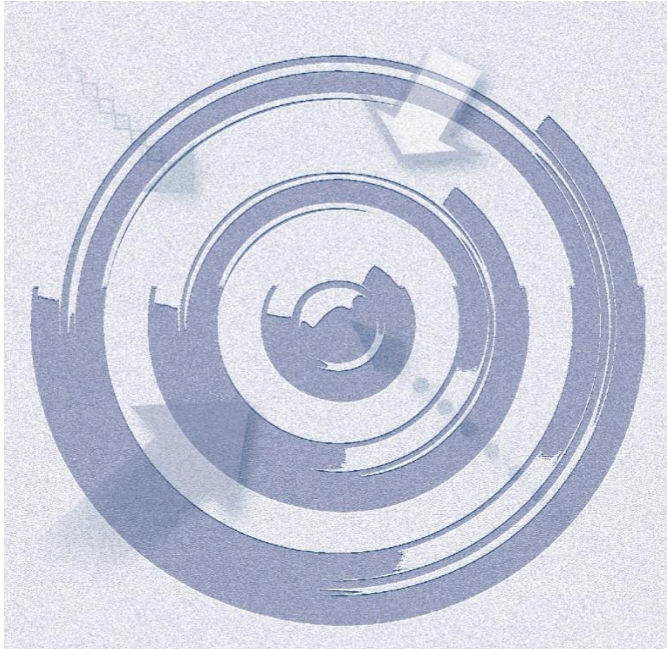
Főbb megállapítások, következtetések

A Tiszántúli Református Egyházkerület megteremtette a köznevelési és a szociális humánszolgáltatási közfeladat ellátás szervezeti feltételeit, a szakmai feladatellátás és a gazdálkodási kereteit kialakította, biztosította a költségvetési támogatások igénybevételének, felhasználásának átláthatóságát és elszámoltathatóságát.

Meghatározta a humánszolgáltatási közfeladatot ellátó intézményei alapfeladatait, biztosította az intézmények működésének feltételeit. A Tiszántúli Református Egyházkerület a köznevelési és szociális humánszolgáltatási közfeladathoz rendelt költségvetési támogatást szabályszerűen kezelte, elkülönítetten tartotta nyilván és a jogszabályi előírásoknak megfelelően használta fel intézményei működtetésére.

A Tiszántúli Református Egyházkerület ellenőrzési, értékelési és külső ellenőrzésekkel kapcsolatos intézkedési kötelezettségeinek szabályszerűen eleget tett. A köznevelési és szociális intézményei működtetéséhez felhasznált közpénzekre vonatkozó gazdálkodásával a nyilvánosság előtt elszámolt.

AZ ELLENŐRZÉS CÉLJA



AZ ELLENŐRZÉS CÉLJA annak értékelése volt, hogy a Tiszántúli Református Egyházkerület, mint köznevelési és szociális intézmények egyházi fenntartója központi költségvetésből kapott támogatásainak felhasználása szabályszerű volt-e, a támogatások igénylése, évközi módosítása és év végi elszámolása megfelelt-e a jogszabályi előírásoknak.

AZ ELLENŐRZÉS TERÜLETE

Tiszántúli Református Egyházkerület



A Tiszántúli Református Egyházkerület 1557-ben jött létre, Kelet-Magyarországon helyezkedik el, központja Debrecenben található. Az Ehtv.¹ és a belső egyházi alkotmány² alapján a Magyarországi Református Egyházon belül működő önálló jogi személy, elnökségét a püspök, a főgondnok, a lelkeszi főjegyző és a világi főjegyző alkotja. A jelenlegi elnökség tagjai 2015. január 01-jétől töltik be tisztségüket.

A Fenntartó³ a Magyar Köztársaság Kormánya és a Magyar Református Egyház között 1998. december 08-án kötött – 1057/1999. (V. 26.) Korm. határozatban⁴ közétett – megállapodás alapján végzett köznevelési, közoktatási tevékenységet, valamint látott el szociális humánszolgáltatási közfeladatot. A megállapodás 2017. október 04-én megújításra került, annak közzététele a 1821/2017. (XI.9.) Korm. határozatban⁵ történt meg.

A Fenntartó Hajdú-Bihar, Jász-Nagykun-Szolnok és Békés megyékben 2014. szeptember 1-jéig kilenc, ezt követően nyolc köznevelési intézmény és két szociális humánszolgáltató intézmény fenntartásával és működtetésével vett részt az önkormányzati és állami közfeladat-ellátásban. A köznevelési intézmények fenntartásával három intézményében óvodai nevelést, négy intézményében általános iskolai oktatást, két intézményben gimnáziumi oktatást, egy intézményében alapfokú művészeti oktatást, továbbá a diákok részére 270 férőhellyel kollégiumi ellátás igénybevételére is lehetőséget biztosított a 2017. év végén. Szociális intézményei pszichiátriai, szenvedélybetegek, valamint fogyatékos személyek közösségi ellátását, támogatását végezték.

A Fenntartó által a köznevelési feladatokhoz igényelt és a Kincstár⁶ által elszámolásként elfogadott költségvetési támogatás összege a 2014. évben 1.356,6 millió Ft, a 2015. évben 1.413,3 millió Ft, a 2016. évben 1.534,1 millió Ft, valamint a 2017. évben 1.681,2 millió Ft volt. A szociális humánszolgáltatási feladatok ellátásához a 2014. évben 27,5 millió Ft, a 2015. évben 28,9 millió Ft, a 2016. évben 30,9 millió Ft, a 2017. évben 40,2 millió Ft költségvetési támogatást folyósított a Kincstár a Fenntartó részére.

A közfeladat ellátásával kapcsolatos szakmai irányítószervi feladatokat az ellenőrzött időszakban az EMMI⁷ látta el, a törvényességi ellenőrzési feladatokat pedig a területileg illetékes kormányhivatalok végezték.

AZ ELLENŐRZÉS HÁTTERE, INDOKOLTSÁGA



A köznevelési és szociális feladatokat ellátó nem állami intézményfenntartók részére közfeladataik ellátására évente jelentős összegű pénzügyi támogatást biztosítottak a mindenkori költségvetési törvények a bennük megfogalmazott feltételek mellett.

A köznevelési és szociális feladatokra felhasználható állami támogatások előirányzata 2014 – 2017. években 1049 Mrd Ft volt. A 2013. évben jelentős változások következtek be a normatív finanszírozás rendszerében. Az Országgyűlés elfogadta a nemzeti köznevelésről szóló 2011. évi CXCV. törvényt, amely jelentősen átalakította a korábbi finanszírozási rendszert 2013 szeptemberétől. Módosították a szociális igazgatásról és szociális ellátásokról szóló 1993. évi III. törvényt is, amely – többek között – 2012. január 1-jei hatállyal megfogalmazta a finanszírozási rendszerbe történő befogadással összefüggő szabályokat. Mindkét területen új feladatfinanszírozási forma (átlagbéralapú támogatás) jelent meg, amely az államháztartáson kívüli intézményfenntartókra is vonatkozik. Az ellenőrzés a finanszírozási rendszerben bekövetkezett változásokra, azok közfeladat ellátásra gyakorolt hatására fókuszált a költségvetési támogatásokat felhasználó államháztartáson kívüli szervezetek körében. Az ellenőrzés indokoltságát az is alátámasztotta, hogy az ÁSZ⁸ még nem ellenőrizte átfogóan e területet.

Az ÁSZ stratégiájában foglaltak alapján is indokolt az ellenőrzés, amely a társadalom számára jelzi, hogy a közpénz államháztartáson kívüli felhasználása sem maradhat ellenőrizetlenül. Az államháztartáson kívülre nyújtott költségvetési támogatások ellenőrzésével az ÁSZ hozzájárul ahhoz, hogy a közpénzeket a nem állami fenntartók átlátható módon használják fel a közfeladatok ellátására kötött szerződésekben vállalt kötelezettségek teljesítése érdekében. Az ÁSZ az ellenőrzés javaslataival hozzájárulhat az említett rendszerek szabályszerű támogatás-felhasználásához, javíthatja a társadalmi-gazdasági döntések megalapozottságát, amely a „jól irányított állam” feltétele.

A JELENTÉS LÉNYEGES KÉRDÉSKÖREI

1. – *A köznevelési és szociális humánszolgáltatási közfeladatot ellátó Fenntartó szabályszerű működési – és gazdálkodási környezet kialakításával megteremtette-e a költségvetési támogatások átlátható, elszámoltatható igénybevételének, felhasználásának feltételeit?*
2. – *A Fenntartó az átvállalt köznevelési és szociális humánszolgáltatási közfeladathoz biztosított költségvetési támogatásokat szabályszerűen fordította-e humánszolgáltató intézményei működtetésére?*
3. – *A Fenntartó a köznevelési és szociális humánszolgáltató intézményei működtetéséhez felhasznált közpénzekre vonatkozó gazdálkodásával a nyilvánosság előtt elszámolt-e, ennek megvalósítása érdekében ellenőrzési, értékelési és külső ellenőrzésekkel kapcsolatos intézkedési feladatait szabályszerűen látta-e el?*

AZ ELLENŐRZÉS HATÓKÖRE ÉS MÓDSZEREI

Az ellenőrzés típusa

| Megfelelőségi ellenőrzés.

Az ellenőrzött időszak

| 2014. január 1-je és 2017. december 31-e közötti időszak.

Az ellenőrzés tárgya

Az ellenőrzés a köznevelési és szociális humánszolgáltatási közfeladatokat ellátó államháztartáson kívüli fenntartók, humánszolgáltatási közfeladatai ellátásához a költségvetési törvényekben biztosított központi költségvetési támogatások igénylése, évközi módosítása és év végi elszámolása fenntartói feladatainak ellátása, illetve e központi költségvetésből kapott támogatásaik humánszolgáltatási közfeladatokra való fenntartó általi felhasználása szabályszerűségének értékelésére terjed ki.

Az ellenőrzés kiterjed minden olyan körülményre és adatra, amely az ÁSZ jogszabályban meghatározott feladatainak teljesítéséhez, valamint a program végrehajtása folyamán felmerült újabb összefüggések feltáráshoz szükséges.

Az ellenőrzött szervezet

| Tiszántúli Református Egyházkerület

Az ellenőrzés jogalapja

| Az ellenőrzés jogszabályi alapját az ÁSZ tv. 1. § (3) bekezdése, 5. § (3) bekezdés, valamint az 5. § (11) c) pontjában foglalt előírások adták.

Az ellenőrzés módszerei

Az ellenőrzést az ellenőrzési program kérdései, az adott időszakban hatályos jogszabályok, az ellenőrzés szakmai szabályok és módszertanok, valamint a nemzetközi standardok figyelembevételével végezte az ÁSZ.

Az ellenőrzés ideje alatt az ÁSZ a Fenntartóval történő kapcsolattartást az ÁSZ SZMSZ⁹-ének vonatkozó előírásai alapján biztosította.

Az ellenőrzési kérdések megválaszolásához szükséges bizonyítékok megszerzése az ellenőrzött által rendelkezésre bocsátott dokumentumokra, adatokra alapozva történt.

Az ellenőrzési bizonyítékként felhasznált adatforrások közé tartoztak egyrészt a szakmai program részletes szempontjainál felsorolt adatforrások, másrészt minden – az ellenőrzés folyamán feltárt, az ellenőrzés szempontjából információt tartalmazó – dokumentum.

Az ellenőrzés lefolytatásához a Fenntartó a kitöltött tanúsítványok, valamint az ÁSZ által kért dokumentumok átadásával szolgáltatott adatokat, információkat. Az így rendelkezésre bocsátott adatok, információk és a tanúsítványok adatai valódiságának kontrollja az ellenőrzés keretében történt.

A köznevelési és a szociális humánszolgáltatások központi költségvetési támogatásai igénylésével, módosításával, elszámolásával kapcsolatos, államháztartáson kívüli fenntartó jogszabályokban előírt feladatai betartását, továbbá a központi költségvetési támogatások szabályszerű kezelését, nyilvántartását ellenőrizte az ÁSZ a Fenntartónál, az ott rendelkezésre álló határozatok, nyilvántartások, beszámolók és egyéb dokumentumok alapján.

Az ellenőrzés nem terjedt ki a köznevelési feladatok és a szociális humánszolgáltatások ellátásához kapcsolódó központi költségvetési támogatás igénylése, módosítása, elszámolása valódiságának, megalapozottságának, helyességének – sem a fenntartónál, sem a székhely intézményeinél való – értékelésére. Továbbá nem terjedt ki az ellenőrzés e források, intézmények általi szabályszerű felhasználásának értékelésére.

MEGÁLLAPÍTÁSOK

1. A köznevelési és szociális humánszolgáltatási közfeladatot ellátó Fenntartó szabályszerű működési – és gazdálkodási környezet kialakításával megteremtette-e a költségvetési támogatások átlátható, elszámoltatható igénybevételének, felhasználásának feltételeit?

Összegző megállapítás

A költségvetési támogatások átlátható, elszámoltatható igénybevételének és felhasználásának feltételeit a Fenntartó megteremtette.

A Fenntartó a köznevelési és szociális humánszolgáltatási közfeladatok ellátásának szervezeti kereteit, irányítási rendszerét, illetve annak működését meghatározta.

A Fenntartó a Számv. tv.¹⁰ előírásának megfelelően rendelkezett Számviteli politikával¹⁻⁴¹¹ és a Számv tv. előírásai szerint kialakította a gazdálkodásához kapcsolódó belső szabályzatokat, továbbá belső szabályozásaiban rögzítette a felelősségi körök meghatározásával az engedélyezési, jóváhagyási és kontrolleljáráásokat.

Az Nkt. vhr.¹² és az Atr.¹³ előírásainak megfelelően a Fenntartó rendelkezett a közfeladatokhoz rendelt központi költségvetési támogatások kezelésére vonatkozóan alapfeladatonként elkülönített és naprakész analitikus és főkönyvi nyilvántartással, amelyből megállapítható volt a támogatások intézményeknek történő átadásának napja és a továbbítás célja.

2. A Fenntartó az átvállalt köznevelési és szociális humánszolgáltatási közfeladathoz biztosított költségvetési támogatásokat szabályszerűen fordította-e humánszolgáltató intézményei működtetésére?

Összegző megállapítás

A Fenntartó biztosította köznevelési és szociális humánszolgáltató intézményei működésének feltételeit, a költségvetési támogatásokat a jogszabályi előírásoknak megfelelően használta fel intézményei működtetésére.

A Fenntartó az Ehtv. és az Nkt.¹⁴ előírásai alapján a köznevelési intézményei alapítói okiratait kiadta. Az alapítói okiratok tartalmazták az intézmények alapfeladatait, feladat-ellátási hely megnevezését, a feladat ellátásához szükséges vagyoni feletti rendelkezési jogot, a feladatellátást szolgáló vagyont, valamint a gazdálkodással összefüggő jogosítványokat.

Az Nkt. előírásának megfelelően a köznevelési intézmények szervezeti és működési szabályzatait, pedagógiai programjait és a házirendjeit az ellenőrzött időszakban a Fenntartó jóváhagyta.

A Fenntartó az Nkt. és a Szoc. tv.¹⁵ előírásainak megfelelően biztosította az intézményei működésének tárgyi feltételeit, meghatározta az intézményi alapfeladatokat, kialakította intézmények szervezeti feltételeit és szakmai feladat-ellátási kereteit. Gondoskodott az intézmények szervezeti és működési szabályzatának elkészítéséről, azok nyilvántartásba vételéről és rendelkezett intézményei alapfeladat ellátáshoz szükséges személyi és tárgyi feltételek meglétét igazoló működési engedélyekkel.

A Fenntartó a jogszabályi előírásokkal összhangban meghatározta a köznevelési és szociális humánszolgáltató feladatot ellátó intézményei beszámoló készítési kötelezettségét.

A Fenntartó a köznevelési és szociális humánszolgáltatási közfeladathoz rendelt költségvetési támogatások felhasználását – a jogszabályok előírásának megfelelően – alapfeladatonkénti bontásban elkülönítetten, naprakészen tartotta nyilván, a költségvetési támogatások teljes összegét – a támogatások beérkezését követően azonnal – az intézmények rendelkezésére bocsátotta, ezáltal biztosította működésük pénzügyi feltételeit.

3. A Fenntartó a köznevelési és szociális humánszolgáltató intézményei működtetéséhez felhasznált közpénzekre vonatkozó gazdálkodásával a nyilvánosság előtt elszámolt-e, ennek megalapozása érdekében ellenőrzési, értékelési és külső ellenőrzésekkel kapcsolatos intézkedési feladatait szabályszerűen látta-e el?

Összegző megállapítás

A Fenntartó ellenőrzési, értékelési és a külső ellenőrzésekkel kapcsolatos intézkedési feladatait szabályszerűen látta el, az intézményei működtetéséhez felhasznált közpénzekre vonatkozó gazdálkodásával a nyilvánosság előtt elszámolt.

3.1. számú megállapítás

A Fenntartó ellenőrzési, értékelési és a külső ellenőrzésekkel kapcsolatos intézkedési feladatait szabályszerűen ellátta.

A Fenntartó az Nkt.-ban foglaltaknak megfelelően a 2014-2017. évekre vonatkozóan ellenőrizte a köznevelési intézményei gazdálkodását, működésének törvényességét, hatékonyságát, értékelte a nevelési-oktatási intézmények pedagógiai-szakmai munkájának eredményességét.

A Szoc. tv-ben előírtak szerint a Fenntartó ellenőrizte szociális intézményei működésének törvényességét. A jogszabályi előírások alapján meghatározta az intézményi térítési díjakat.

A köznevelési intézmények és a szociális humánszolgáltató feladatokat ellátó intézmények törvényességi, valamint szakmai ellenőrzéseivel kapcsolatban megállapított intézkedési kötelezettségének a Fenntartó eleget tett.

3.2. számú megállapítás

A Fenntartó a köznevelési és szociális humánszolgáltató intézményei működtetéséhez felhasznált közpénzekre vonatkozó gazdálkodásával a nyilvánosság előtt elszámolt.

A Fenntartó az ellenőrzött időszakban az intézményei működtetéséhez felhasznált közpénzekre vonatkozó gazdálkodásával a nyilvánosság előtt a belső egyházi jogszabályok, az Ehtv. és az Eszámv.¹⁶ előírásainak megfelelően elszámolt.

A Fenntartó az Info.¹⁷ tv. 7. § (2)-(3) bekezdésében foglalt előírások ellenére 2014. december 31-éig az adatok biztonságának, védelmének érvényre juttatásához szükséges eljárási szabályokat nem alakította ki, továbbá a közérdekű adatok közzétételére vonatkozó kötelezettség teljesítésének részletes szabályait az Info. tv. 35. § (3) bekezdésében előírtak ellenére szabályzatban nem határozta meg.

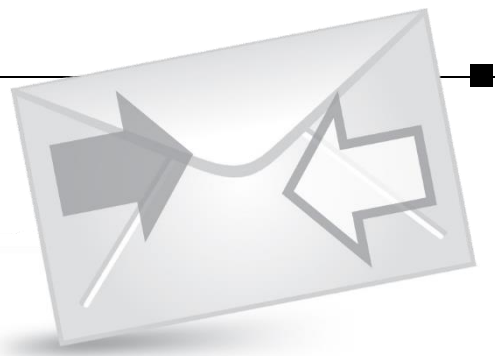
A Fenntartó 2015. január 1-jétől az Info tv.-ben előírtak megfelelően az Adatkezelési és Adatvédelmi Szabályzatban, illetve az Informatikai Szabályzatban alakította ki az adatok biztonságának, védelmének érvényre juttatásához szükséges eljárási szabályokat, valamint meghatározta a közérdekű adatok közzétételére vonatkozó kötelezettség teljesítésének részletes szabályait.

MELLÉKLETEK

I. SZ. MELLÉKLET: ÉRTELMEZŐ SZÓTÁR

költségvetési támogatás	<p>a társadalombiztosítás pénzügyi alapjai kivételével az államháztartás központi alrendszereből ellenérték nélkül, pénzben nyújtott támogatások (Áht. 1. § 14. pont)</p> <p>A költségvetési törvényben (2016. évi XC. törvény 40. §) megállapított támogatás többek között: <u>Átlagbéralapú támogatást</u> állapít meg a nevelési-oktatási, valamint pedagógiai szakszolgálati intézményt fenntartó nemzetiségi önkormányzat, az egyházi és magán köznevelési intézmény fenntartója részére az általuk fenntartott nevelési-oktatási intézményben, továbbá pedagógiai szakszolgálati intézményben pedagógus és - a (3) bekezdés kivételével - a nevelő-oktató munkát közvetlenül segítő munkakörben foglalkoztatottak után a 7. melléklet I. pontjában meghatározott jogosultak után, az őket ott megillető mértékek szerint. <u>Működési támogatást</u> állapít meg a nemzetiségi önkormányzat vagy az egyházi jogi személy által fenntartott nevelési-oktatási intézményekben ellátott, továbbá a pedagógiai szakszolgálati intézményekben gyógypedagógiai tanácsadásban, korai fejlesztésben, oktatásban és gondozásban, valamint a fejlesztő nevelésben részt vevő gyermekekre, tanulóira tekintettel a nemzetiségi önkormányzat és a bevett egyház részére a 7. melléklet II. pontja szerint.</p>
köznevelési közfeladat	<p>A köznevelési intézmény alapító okiratában foglalt feladat: óvodai nevelés, nemzetiséghez tartozók óvodai nevelése, általános iskolai nevelés-oktatás, nemzetiséghez tartozók általános iskolai nevelése-oktatása, kollégiumi ellátás, nemzetiségi kollégiumi ellátás, gimnáziumi nevelés-oktatás, szakközépiskolai nevelés-oktatás, szakiskolai nevelés-oktatás, nemzetiség gimnáziumi nevelés-oktatása, nemzetiség szakközépiskolai nevelés-oktatása, nemzetiség szakiskolai nevelés-oktatása, Köznevelési Hídprogramok keretében folyó nevelés-oktatás, felnőttoktatás, alapfokú művészetoktatás, fejlesztő nevelés, fejlesztő nevelés-oktatás, pedagógiai szakszolgálati feladat, a többi gyermekkel, tanulóval együtt nevelhető, oktatható sajátos nevelési igényű gyermekek, tanulók óvodai nevelése és iskolai nevelése-oktatása, azoknak a sajátos nevelési igényű gyermekeknek, tanulóknak az óvodai, iskolai, kollégiumi ellátása, akik a többi gyermekkel, tanulóval nem foglalkoztathatók együtt, a gyermekgyógyüdülőkben, egészségügyi intézményekben, rehabilitációs intézményekben tartós gyógykezelés alatt álló gyermekek tankötelezettségének teljesítéséhez szükséges oktatás, pedagógiai-szakmai szolgáltatás.</p>
köznevelési intézmény	<p>A nevelési- oktatási intézmény, pedagógiai szakszolgálati intézmény, pedagógiai-szakmai szolgáltatást nyújtó intézmény.</p>
nem állami, nem önkormányzati (államháztartáson kívüli) intézmény fenntartó	<p>A köznevelési közfeladatokat/humánszolgáltatásokat ellátó intézményt fenntartó egyházi jogi személy, társadalmi szervezet, alapítvány, közalapítvány, civil szervezet, országos nemzetiségi önkormányzat, nonprofit gazdasági társaság, gazdasági társaság és a humánszolgáltatást alaptevékenységként végző, Szja tv. hatálya alá tartozó egyéni vállalkozó. (2017. évi Kvtv. 40. § bekezdés).</p>

FÜGGELÉK: ÉSZREVÉTELEK



A jelentéstervezetet a Számvevőszék 15 napos észrevételezésre megküldte az ellenőrzött szervezet vezetőjének az ÁSZ tv. 29. § (1) bekezdése előírásának megfelelően.*

A Tiszántúli Református Egyházkerület püspöke a jelentéstervezetre az ÁSZ tv. 29. § (2) bekezdésében foglalt határidőn belül nemleges észrevételt tett.

* **29. § (1)** Az Állami Számvevőszék az ellenőrzési megállapításait megküldi az ellenőrzött szervezet vezetőjének vagy az általa megbízott személynek, és annak, akinek személyes felelősségét állapította meg.

(2) Az ellenőrzött szervezet vezetője és a felelősként megjelölt személy az ellenőrzés megállapításaira tizenöt napon belül írásban észrevételt tehet.

(3) Az Állami Számvevőszék az észrevételre a beérkezésétől számított harminc napon belül írásban válaszol. A figyelembe nem vett észrevételeket köteles a jelentésben feltüntetni, és megindokolni, hogy azokat miért nem fogadta el.

RÖVIDÍTÉSEK JEGYZÉKE

¹ Ehtv.	A lelkiismereti és vallásszabadság jogáról, valamint az egyházak, vallásfelekezetek és vallási közösségek jogállásáról szóló 2011. évi CCVI. törvény (hatályos: 2012. január 1-jétől)
² belső egyházi alkotmány	A Magyarországi Református Egyház Alkotmányáról és Kormányzatáról szóló 1994. évi II. törvény (A Magyar Református Egyház belső törvénye, hatályos: 1995. január 01-jétől)
³ Fenntartó	Tiszántúli Református Egyházkerület
⁴ 1057/1999. (V. 26.) Korm. határozat	A Magyar Köztársaság Kormánya és a Magyarországi Református Egyház között 1998. december 08-án létrejött Megállapodás közzétételéről szóló 1057/1999. (V.26.) Korm. határozat (hatálytalan: 2017. november 09-től)
⁵ 1821/2017. (XI.9.) Korm. határozat	Magyarország Kormánya és a Magyarországi Református Egyház közötti Megállapodás megújításáról és az azzal összefüggő feladatokról szóló 1821/2017. (XI. 9.) Korm. határozat (hatályos: 2017. november 09-től)
⁶ Kincstár	Magyar Államkincstár
⁷ EMMI	Emberi Erőforrások Minisztériuma
⁸ ÁSZ	Állami Számvevőszék
⁹ ÁSZ SZMSZ	Az Állami Számvevőszék szervezeti és működési szabályzata
¹⁰ Számv. tv.	A számvitelről szóló 2000. évi C. törvény (hatályos: 2001. január 1-jétől)
¹¹ Számviteli politika ₁₋₄	Számviteli politika ₁ (hatálytalan: 2015. szeptember 01-jétől) Számviteli politika ₂ (hatálytalan: 2016. október 06-tól) Számviteli politika ₃ (hatálytalan: 2017. január 02-től) Számviteli politika ₄ (hatályos: 2017. január 02-től)
¹² Nkt.vhr.	A nemzeti köznevelésről szóló törvény végrehajtásáról szóló 229/2012. (VIII. 28.) Korm. rendelet (hatályos: 2012. szeptember 1-jétől)
¹³ Atr.	Az egyházi és nem állami fenntartású szociális, gyermekjóléti és gyermekvédelmi szolgáltatók, intézmények és hálózatok állami támogatásáról szóló 489/2013. (XII.18.) Korm. rendelet (hatályos: 2014. január 1-jétől)
¹⁴ Nkt.	A nemzeti köznevelésről szóló 2011. évi CXC. törvény (hatályos: 2012. szeptember 1-jétől)
¹⁵ Szoc. tv.	A szociális igazgatásról és szociális ellátásokról szóló 1993. évi III. törvény (hatályos: 1993. február 26-ától)
¹⁶ Eszámv.	Az egyházi jogi személyek beszámolóképzési és könyvvezetési kötelezettségének sajátosságairól szóló 296/2013. (VII. 29.) Korm. rendelet (hatályos: 2014. január 01-jétől)
¹⁷ Info. tv.	Az információs és önrendelkezési jogról és az információ szabadságról szóló 2011. évi CXII. törvény (hatályos: 2011. július 27-étől)

ÁLLAMI SZÁMVEVŐSZÉK

1052 Budapest, Apáczai Csere János utca 10.

Levélcím: 1364 Budapest 4. Pf. 54

Telefon: +36 1 484 9100 Telefax: +36 1 484 9200

www.asz.hu