



ÁLLAMI
SZÁMVEVŐSZÉK

Jelentés

Nem állami humánszolgáltatók ellenőrzése

A humánszolgáltatást nyújtó államháztartáson kívüli szociális intézmények, szolgáltatók fenntartói központi költségvetésből kapott támogatásai felhasználásának ellenőrzése – TÁMASZ Alapítvány Pécs

2019.





ÁLLAMI
SZÁMVEVŐSZÉK

Jelentés

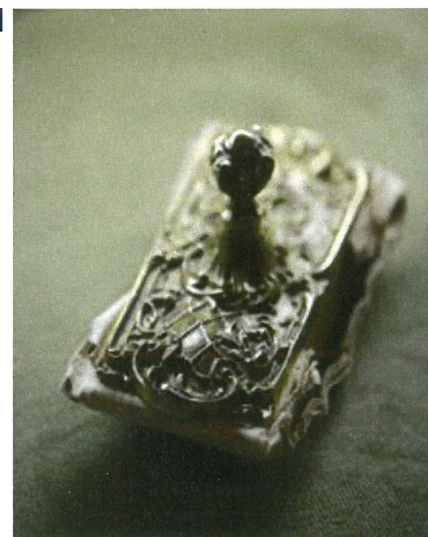
Nem állami humánszolgáltatók ellenőrzése

A humánszolgáltatást nyújtó államháztartáson kívüli szociális intézmények, szolgáltatók fenntartói központi költségvetésből kapott támogatásai felhasználásának ellenőrzése –
TÁMASZ Alapítvány Pécs

2019. 07. hó 25. nap



Domokos László
Domokos László
elnök



AZ ELLENŐRZÉST FELÜGYELTE:

PETŐ KRISZTINA felügyeleti vezető

MAROZSÁN LÁSZLÓNÉ felügyeleti vezető

AZ ELLENŐRZÉST VEZETTE ÉS A VÉGREHAJTÁSÁÉRT FELELŐS:

DR. KOVÁCS DIÁNA ellenőrzésvezető

A PROGRAM ÖSSZEÁLLÍTÁSÁÉRT FELELŐS:

TÓTPÁL SZABOLCS osztályvezető

IKTATÓSZÁM: EL-1582-001/2019.

TÉMASZÁM: 2448.

ELLENŐRZÉS-AZONOSÍTÓ SZÁM: V083507

Jelentéseink az Országgyűlés számítógépes hálózatán és az Interneten a www.asz.hu címen is olvashatóak.

TARTALOMJEGYZÉK

■ ÖSSZEGZÉS.....	5
■ AZ ELLENŐRZÉS CÉLJA.....	6
■ AZ ELLENŐRZÉS TERÜLETE	7
■ AZ ELLENŐRZÉS HÁTTERE, INDOKOLTSÁGA	8
■ A JELENTÉS LÉNYEGES KÉRDÉSKÖREI	9
■ AZ ELLENŐRZÉS HATÓKÖRE ÉS MÓDSZEREI	10
■ MEGÁLLAPÍTÁSOK.....	12
■ MELLÉKLETEK.....	15
I. sz. melléklet: Értelmező szótár.....	15
■ FÜGGELÉK: ÉSZREVÉTELEK	17
■ RÖVIDÍTÉSEK JEGYZÉKE	19

ÖSSZEGRZÉS

A TÁMASZ Alapítvány Pécs intézményfenntartóként kialakította a szabályszerű működési környezetet, a költségvetési támogatások átlátható, elszámoltatható igénybevételenek, felhasználásának feltételeit. A szociális közfeladathoz rendelt költségvetési támogatásokat szabályszerűen igényelte és fordította intézménye működtetésére. A szociális intézménye működtetéséhez felhasznált közpénzekre vonatkozóan a nyilvánosság előtt beszámolt.

Az ellenörzés társadalmi indokoltsága

Az Állami Számvevőszék stratégiájában hangsúlyos szerepet szán annak, hogy szilárd szakmai alapon álló, értéktelmentő ellenörzéseivel előmozdítsa a közpénzügyek átláthatóságát, rendezettségét és javaslataival a közpénzek és a közvagyon szabályos, gazdaságos, hatékony és eredményes felhasználását segítse. Az Állami Számvevőszék a stratégiájában célul tűzte ki, hogy az államháztartáson kívülrre nyújtott költségvetési támogatások ellenörzésével hozzájáruljon ahhoz, hogy a közpénzeket az államháztartáson kívüli szervezetek is átlátható módon használják fel a közfeladatok szerződésben vállalt ellátása érdekében. Az Állami Számvevőszék e stratégiai céljaival összhangban – az Állami Számvevőszékről szóló 2011. évi LXVI. törvény felhatalmazása alapján – végzi a központi költségvetésből származó források, nyújtott támogatások – kedvezményezett szervezetek közfeladat ellátásához való – felhasználásának az ellenörzését. Az Állami Számvevőszék hozzájárul ezzel ahhoz is, hogy a nyilvánosság és az igénybevevők megfelelő tájékoztatást kapjanak az államháztartáson kívüli közfeladatot ellátók működéséről.

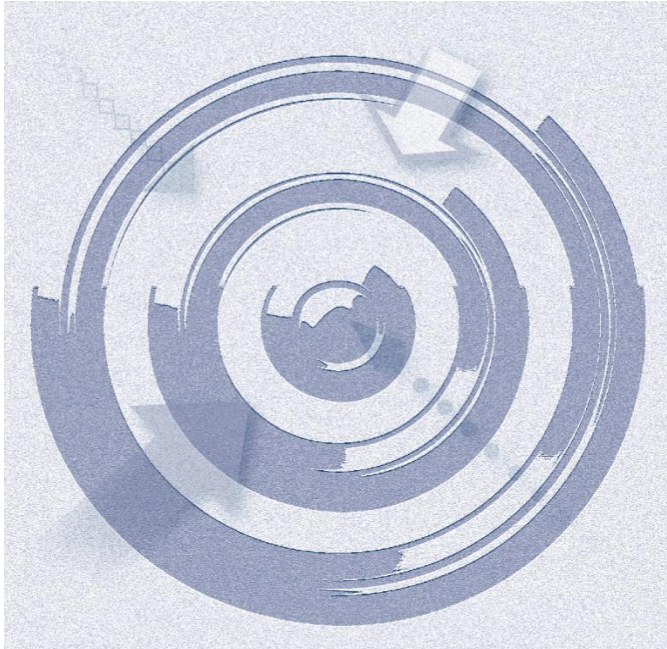
Főbb megállapítások, következtetések, javaslatok

A TÁMASZ Alapítvány Pécs a jogszabályi előírások szerint kialakította a szociális humánszolgáltatási közfeladat ellátásának szervezeti és szabályozási kereteit. Beszámolási formája és könyvvezetése a jogszabályi előírások szerint történt. A költségvetési támogatások igénylési, módosítási és elszámolási feladatainak ellátása során szabályszerűen járt el. A költségvetési támogatásokat a szociális intézménye működtetésére fordította.

A TÁMASZ Alapítvány Pécs az integrált intézménye működésének feltételeit szabályszerűen alakította ki. A központi költségvetési támogatások feladatok szerinti bontásban történő, elkülönített nyilvántartásáról szabályszerűen gondoskodott.

A TÁMASZ Alapítvány Pécs az integrált intézménye működtetéséhez felhasznált közpénzekre vonatkozóan a nyilvánosság előtti beszámolási kötelezettségének eleget tett.

AZ ELLENŐRZÉS CÉLJA



AZ ELLENŐRZÉS CÉLJA annak értékelése volt, hogy a TÁMASZ Alapítvány Pécs mint Fenntartó¹ központi költségvetésből kapott támogatásainak felhasználása szabályszerű volt-e, a támogatások igénylése, évközi módosítása és év végi elszámolása megfelelt-e a jogszabályi előírásoknak.

AZ ELLENŐRZÉS TERÜLETE

TÁMASZ Alapítvány Pécs



A Fenntartót 1990. november 26-án Pécs Megyei Jogú Város Önkormányzata, Pécs Egyházmegyei Katolikus Caritas Alapítvány és nonprofit egyesületek alapították azzal a céllal, hogy a szegények gondozásának regionális központjaként biztosítsák a hajléktalanná vált személyek ellátását és rehabilitációját, valamint a hajléktalanná válás megakadályozását.

A Fenntartó közhasznú jogállású, nyílt alapítvány volt. Az ellenőrzött időszakban vállalkozási tevékenységet is folytatott, amely gépkocsi bérbeadásból, rendezvényszervezésből és hajléktalanok ellátásához kapcsolódó szolgáltatások teljesítéséből állt.

Ügyvezető szerve a hét főből álló kuratórium volt, tagjainak személye az ellenőrzött időszakban nem változott. A Fenntartó képviselőjére a kuratórium elnöke volt jogosult.

A szociálisan rászorultak részére nyújtott személyes gondoskodást a Fenntartó szervezeti egységeként működő, önálló jogi személyiséggel nem rendelkező Támasz Alapítvány Integrált Intézménye látta el. Az intézmény² hajléktalan személyek nappali ellátása, éjjeli menedékhely és utcai szociális munka alapszolgáltatásokat és a szakosított ellátásokat végzett. Az intézmény pécsi székhelyén túl 2015-2017. években további öt pécsi településen látta el a feladatait.

A Fenntartó összes bevétele a 2015. évi 516,2 M Ft-ról 2017. évre 28,7 %-kal 664,2 M Ft-ra nőtt, amelyből 2015-ben 230,7 M Ft, 2016-ban 250 M Ft, míg 2017-ben 261,3 M Ft volt a szociális feladathoz kapott központi költségvetési támogatás.

A Fenntartó – jogszabályi kötelezettség nélkül – saját döntése alapján a 2015-2017. évi egyszerűsített éves beszámolóit könyvvizsgálóval ellenőriztette, amelyekhez a könyvvizsgáló korlátozás nélküli hitelesítő záradékot adott ki.

AZ ELLENŐRZÉS HÁTTERE, INDOKOLTSÁGA



A szociális feladatokat ellátó nem állami intézményfenntartók részére közfeladataik ellátására évente jelentős összegű pénzügyi támogatást biztosítottak a mindenkori költségvetési törvények a bennük megfogalmazott feltételek mellett. A felhasználható állami támogatások a Kvtv.-ben³ a 2015–2017. években a szociális ágazatra vonatkozóan 273 Mrd Ft előirányzatot határoztak meg. Módosították a szociális igazgatásról és szociális ellátásokról szóló 1993. évi III. törvényt, amely – többek között – 2012. január 1-jei hatállyal megfogalmazta a finanszírozási rendszerbe történő befogadással összefüggő szabályokat.

Az ÁSZ⁴ a stratégiájában célul tűzte ki, hogy az államháztartáson kívülre nyújtott költségvetési támogatások ellenőrzésével hozzájárul ahhoz, hogy a közpénzeket az államháztartáson kívüli szervezetek is átlátható módon használják fel a közfeladatok ellátására kötött szerződésekben vállalt ellátása érdekében. Az ÁSZ stratégiájában foglaltak alapján is indokolt az ellenőrzés, amely a társadalom számára jelzi, hogy a közpénzek államháztartáson kívüli felhasználása sem maradhat ellenőrizhetetlenül. Az államháztartáson kívülre nyújtott költségvetési támogatások ellenőrzésével az ÁSZ hozzájárul ahhoz, hogy a közpénzeket a nem állami humán fenntartók átlátható módon használják fel a közfeladatok ellátására kötött szerződésekben vállalt kötelezettségek teljesítése érdekében. Az ellenőrzés javaslataival hozzájárul az említett rendszerek szabályszerű támogatás felhasználásához, javítja a társadalmi-gazdasági döntések megalapozottságát, ami a „jól irányított állam” feltétele.

A JELENTÉS LÉNYEGES KÉRDÉSKÖREI

- 1.** – *A Fenntartó szabályszerű működési- és gazdálkodási környezet kialakításával megteremtette-e a költségvetési támogatások átlátható, elszámoltatható igénybevételének, felhasználásának feltételeit?*
- 2.** – *A Fenntartó az átvállalt szociális humánszolgáltatási közfeladathoz biztosított költségvetési támogatásokat szabályszerűen fordította-e a humánszolgáltató intézménye működtetésére?*
- 3.** – *A Fenntartó a szociális humánszolgáltató intézménye működtetéséhez felhasznált közpénzekre vonatkozó gazdálkodásával a nyilvánosság előtt elszámolt-e, ennek megalapozása érdekében ellenőrzési, értékelési és a külső ellenőrzésekkel kapcsolatos intézkedési feladatait szabályszerűen látta-e el?*

AZ ELLENŐRZÉS HATÓKÖRE ÉS MÓDSZEREI

Az ellenőrzés típusa

| Megfelelőségi ellenőrzés.

Az ellenőrzött időszak

| A 2015. január 1. és 2017. december 31. közötti időszak. A helyszíni szemle tekintetében 2018. január 1-jétől az utolsó helyszíni szemle időpontjáig, 2019. január 30-ig tartó időszak.

Az ellenőrzés tárgya

| Az ellenőrzés a szociális humánszolgáltatási közfeladatokat ellátó Fenn-tartó humánszolgáltatási közadatai ellátásához a költségvetési törvé-nyekben biztosított központi költségvetési támogatások igénylése, évközi módosítása és év végi elszámolása fenntartói feladatellátása, illetve e köz-ponti költségvetésből kapott támogatásaik humánszolgáltatási közfelada-tokra való fenntartó általi felhasználása szabályszerűségének értékelésére terjedt ki.

Az ellenőrzött szervezet

| TÁMASZ Alapítvány Pécs mint intézményfenntartó.

Az ellenőrzés jogalapja

| Az ellenőrzés jogszabályi alapját az ÁSZ tv.⁵ 1. § (3) bekezdése, 5. § (3) be-kezdésében foglalt előírások adták.

Az ellenőrzés módszerei

| Az ellenőrzést az ellenőrzési program szempontjai, kérdései, az ellenőrzött időszakban hatályos jogszabályok, a nemzetközi standardokat irányadónak tekintve, az ellenőrzés szakmai szabályok és módszertanok figyelembevételével végezte az ÁSZ.

| Az ellenőrzés ideje alatt az ellenőrzött szervezettel történő kapcsolat-tartást az ÁSZ SZMSZ⁶-ének vonatkozó előírásai alapján biztosította az ÁSZ.

Az ellenőrzési kérdések megválaszolásához szükséges bizonyítékok megszerzése az ellenőrzött által rendelkezésre bocsátott dokumentumokra, adatokra alapozva elemző eljárással történt.

Az ellenőrzési bizonyítékként felhasználható adatforrások közé tartoztak egyrészt a szakmai program részletes szempontjainál felsorolt adatforrások, másrészt minden – az ellenőrzés folyamán feltárt, az ellenőrzés szempontjából információt tartalmazó – dokumentum.

Az ellenőrzés lefolytatásához az ellenőrzött szervezet a kitöltött tanúsítványok, valamint az ÁSZ által kért dokumentumok elektronikus úton való megküldésével szolgáltatott adatokat, információkat. Az így rendelkezésre bocsátott adatok, információk és a tanúsítványok adatai valódiságának kontrollja az ellenőrzés keretében történt.

A fenntartott szociális intézménynél helyszíni szemle keretében győződött meg az ÁSZ a tényleges feladatellátásról (verifikáció).

A szociális humánszolgáltatások központi költségvetési támogatásai igénylésével, módosításával, elszámolásával kapcsolatos, államháztartáson kívüli fenntartó jogszabályokban előírt feladatai betartását, továbbá a központi költségvetési támogatások szabályszerű kezelését, nyilvántartását ellenőrizte az ÁSZ a Fenntartónál határozatok, nyilvántartások, beszámolók és egyéb dokumentumok alapján. Az ellenőrzés nem terjedt ki a szociális humánszolgáltatások központi költségvetési támogatásai igénylése, módosítása, elszámolása valódiságának, megalapozottságának, helyességének – sem a Fenntartónál, sem a székhely intézménynél való – értékelésére. Továbbá nem terjedt ki az ellenőrzés e források szociális intézmény általi szabályszerű felhasználásának értékelésére.

A szabályosság megítélésének alapját képezte, hogy a központi költségvetési támogatások Fenntartó általi igénylése, módosítása és elszámolása a Kincstár⁷ felé megtörtént.

MEGÁLLAPÍTÁSOK

1. A Fenntartó szabályszerű működési- és gazdálkodási környezet kialakításával megteremtette-e a költségvetési támogatások átlátható, elszámoltatható igénybevételének, felhasználásának feltételeit?

Összegző megállapítás

A Fenntartó kialakította a szabályszerű működési környezetet, a költségvetési támogatások átlátható, elszámoltatható igénybevételének, felhasználásának feltételeit.

A Fenntartó a Ptk.⁸ előírásaival összhangban rendelkezett alapító okirattal⁹.

A szociális humánszolgáltatást a Fenntartó a Szoc.tv.¹⁰ rendelkezései szerint az Önkormányzattal¹¹ kötött ellátási szerződés¹² alapján nyújtotta.

A Fenntartó a Ptk. rendelkezéseivel összhangban a szervezeti és működési szabályait az SZMSZ¹³-ben állapította meg, amelyben a felelősségi körök meghatározásával szabályozta az engedélyezési, jóváhagyási és kontrollezési eljárásokat.

A Fenntartó a Civilszr.¹⁴ szerinti kettős könyvvitellel alátámasztott egyszerűsített éves beszámolót, valamint közhasznúsági mellékletet készített. A számviteli beszámolók mérlegének és eredménykimutatásának tagolása szabályszerű volt.

A Fenntartó rendelkezett a Számv.tv.¹⁵ előírása szerint számviteli politikával¹⁶, az annak keretében elkészítendő eszközök és a források leltárképzési és leltározási szabályzatával, az eszközök és a források értékelési szabályzatával és pénzkezelési szabályzattal.

A költségvetési támogatások igénylése, módosítása és elszámolása az Atr.¹⁷ alapján szabályszerűen történt. A Fenntartó rendelkezett a költségvetési támogatásokat megállapító és elfogadó kincstári határozatokkal.

2. A Fenntartó az átvállalt szociális humánszolgáltatási közfeladathoz biztosított költségvetési támogatásokat szabályszerűen fordította-e a humánszolgáltató intézménye működtetésére?

Összegző megállapítás

A Fenntartó az átvállalt szociális humánszolgáltatási közfeladathoz biztosított költségvetési támogatásokat szabályszerűen fordította a humánszolgáltató intézménye működtetésére.

A Fenntartó biztosította intézménye működtetésének szervezeti, személyi és tárgyi feltételeit. A Fenntartó a Szoc.tv. előírásaival összhangban az

SZMSZ-ben határozta meg az integrált szervezeti formában működő humánszolgáltatást végző intézménye alapfeladatait és működése kereteit. Az intézményt a Kormányhivatal¹⁸ nyilvántartásba vette, a Fenntartó az Sznyvhr.¹⁹-ben meghatározott tanúsítvánnyal rendelkezett.

A Fenntartó biztosította a nem önállóan gazdálkodó humánszolgáltatást végző intézmény működésének pénzügyi feltételeit, az Atr. előírásaival összhangban a költségvetési támogatásokat a számviteli rendjében feladatonkénti bontásban, elkülönítetten kezelte.

3. A Fenntartó a szociális humánszolgáltató intézménye működtetéséhez felhasznált közpénzekre vonatkozó gazdálkodásával a nyilvánosság előtt elszámolt-e, ennek megalapozása érdekében ellenőrzési, értékelési és a külső ellenőrzésekkel kapcsolatos intézkedési feladatait szabályszerűen látta-e el?

Összegző megállapítás

A Fenntartó a szociális humánszolgáltató intézménye működtetéséhez felhasznált közpénzekre vonatkozó gazdálkodásáról a nyilvánosság előtt beszámolt. Ellenőrzési és a külső ellenőrzésekkel kapcsolatos intézkedési feladatait szabályszerűen látta el.

A Fenntartó gazdálkodását, illetve a költségvetési támogatások felhasználását ellenőrizte a kuratórium²⁰.

A Civil tv.²¹ előírásai szerint a Fenntartó a 2015-2017. évek egyszerűsített éves beszámolóit, közhasznúsági jelentéseit és a könyvvizsgálói jelentéseket letétbe helyezte és honlapján közzétette.

Hatósági ellenőrzésre 2015-2016. években sor került az intézménynél a Kormányhivatal részéről. A Kincstár ellenőrizte a Fenntartónál a 2015. és 2016. évben igénybevett támogatás elszámolásának szabályszerűségét. Az ellenőrzésekhez kötődő intézkedési kötelezettségének a Fenntartó eleget tett.

MELLÉKLETEK

I. SZ. MELLÉKLET: ÉRTELMEZŐ SZÓTÁR

civil szervezet	A Civil tv. 2. § 6. pontja szerint civil szervezet a civil társaság, a Magyarországon nyilván- tartásba vett egyesület (a párt, a szakszervezet és a kölcsönös biztosító egyesület kivé- telével), a közalapítvány és a pártalapítvány kivételével az alapítvány.
feladatfinanszírozás	A közfeladat államháztartáson kívüli szervezet által történő ellátásához közvetlenül kap- csolódó, arányos működési költségeket finanszírozó költségvetési támogatás.
humánszolgáltatás	Külön törvényben meghatározott szociális, gyermekjóléti, gyermekvédelmi közfelada- tok (2015. évi Kvtv. 43. § (1), (4) bekezdés, 2016. évi Kvtv. 41. § (1), (4) bekezdés, 2017. évi Kvtv. 41. § (1), (4) bekezdés).
integrált intézmény költségvetési támogatás	Több intézménytípus különálló szervezeti egységekben történő megszervezése. a társadalombiztosítás pénzügyi alapjai kivételével az államháztartás központi alrend- szeréből ellenérték nélkül, pénzben nyújtott támogatások (Áht. ²² 1. § 14. pont) A költségvetési törvényekben (2013. évi CCXXX. törvény 33-34. §, 2014. évi C. törvény 42-43. §, 2015. évi C. törvény 40-41. §) megállapított támogatás. A 2015. évi C. törvény 40-41. § szerint többek között: Az Országgyűlés a <u>szociális, gyermekjóléti, gyermekvé- delmi közfeladatot ellátó intézményt, szolgálatást fenntartó</u> egyházi jogi személy, civil szervezet, közalapítvány, országos nemzetiségi önkormányzat, települési vagy területi nemzetiségi önkormányzat, gazdasági társaság, és a humánszolgáltatást alaptevékeny- ségként végző, az Sza tv. hatálya alá tartozó egyéni vállalkozó (a továbbiakban együtt: nem állami szociális fenntartó) részére <u>támogatást</u> állapít meg a következők szerint: a támogatás a nem állami szociális fenntartót a települési önkormányzatok 2. melléklet III. pont 3. alpont c)-k) pontjában és III. pont 5. alpont a) pontjában meghatározott tá- mogatásaival azonos jogcímenek, összegben és feltételek mellett illeti meg.
nem állami, nem önkormányzati (ál- lamháztartáson kívüli) intézmény fenntartó	A szociális közfeladatokat/humánszolgáltatásokat ellátó intézményt fenntartó egyházi jogi személy, társadalmi szervezet, alapítvány, közalapítvány, civil szervezet, országos nemzetiségi önkormányzat, nonprofit gazdasági társaság, gazdasági társaság és a hu- mánszolgáltatást alaptevékenységként végző, Sza tv. hatálya alá tartozó egyéni vállal- kozó. (2013. évi Kvtv. 35. § (1), (3) bekezdés, 2014. évi Kvtv. 33. §, 34. § (1), (4) bekezdés, 2015. évi Kvtv. 42. §, 43. § (1), (4) bekezdés, 2016. évi Kvtv. 40. §, 41. § (1), (4) bekezdés)
székhely intézmény	a szolgáltató székhelye, azaz a szolgáltató központi ügyintézésének helye, függetlenül attól, hogy használják-e szolgáltatás nyújtására (Sznvhr. 1.§ k) pont) (hatályos: 2013. december 1-től)
telephely	a szolgáltató székhelyétől különböző, szolgáltató/intézmény használatában álló hely, a szociális humánszolgáltatáshoz használt, bejegyzett hely. (Sznvhr. 1.§ l) pont) (hatá- lyos: 2015. január 1-től)

FÜGGELÉK: ÉSZREVÉTELEK

A jelentéstervezetet a Számvevőszék 15 napos észrevételezésre megküldte az ellenőrzött szervezet vezetőjének az ÁSZ tv. 29. § (1) bekezdése előírásának megfelelően.*



A TÁMASZ Alapítvány Pécs kuratóriumi elnöke az ÁSZ tv. 29. § (2) bekezdésében foglalt határidőn belül nem tett észrevételt a jelentéstervezet megállapításaira.

* **29. §** (1) Az Állami Számvevőszék az ellenőrzési megállapításait megküldi az ellenőrzött szervezet vezetőjének vagy az általa megbízott személynek, és annak, akinek személyes felelősségét állapította meg.

(2) Az ellenőrzött szervezet vezetője és a felelősként megjelölt személy az ellenőrzés megállapításaira tizenöt napon belül írásban észrevételt tehet.

(3) Az Állami Számvevőszék az észrevételre a beérkezésétől számított harminc napon belül írásban válaszol. A figyelembe nem vett észrevételeket köteles a jelentésben feltüntetni, és megindokolni, hogy azokat miért nem fogadta el.

RÖVIDÍTÉSEK JEGYZÉKE

¹ Fenntartó	TÁMASZ Alapítvány Pécs
² intézmény	TÁMASZ Alapítvány Integrált Intézmény (7626 Pécs, Dugonics u. 26.)
³ Kvtv. ₁	Magyarország 2015. évi központi költségvetéséről szóló 2014. évi C. törvény (hatályos: 2015. január 1. és 2018. december 31. között)
Kvtv. ₂	Magyarország 2016. évi központi költségvetéséről szóló 2015. évi C. törvény (hatályos: 2016. január 1. és 2019. december 31. között)
Kvtv. ₃	Magyarország 2017. évi központi költségvetéséről szóló 2016. évi XC. törvény (hatályos: 2016. november 1. és 2020. december 31. között)
⁴ ÁSZ	Állami Számvevőszék
⁵ ÁSZ tv.	az Állami Számvevőszékről szóló 2011. évi LXVI. törvény (hatályos: 2011. július 1-től)
⁶ ÁSZ SZMSZ	az Állami Számvevőszék Szervezeti és Működési Szabályzata
⁷ Kincstár	Magyar Államkincstár
⁸ Ptk.	a Polgári Törvénykönyvről szóló 2013. évi V. törvény (hatályos: 2014. március 15-től)
⁹ alapító okirat	TÁMASZ Alapítvány Pécs 1990. november 26. napján kelt alapító okirat valamennyi változását tartalmazó, egységes szerkezetbe foglalt alapító okirata (hatályos 2014. július 31-től)
¹⁰ Szoc.tv.	a szociális igazgatásról és szociális ellátásokról szóló 1993. évi III. törvény (hatályos: 1993. február 26-tól)
¹¹ Önkormányzat	Pécs Megyei Jogú Város Önkormányzatával
¹² ellátási szerződés	2004. március 29-én a Pécs Megyei Jogú Önkormányzata és a Támasz Alapítvány Pécs között létrejött 7-101/2004/11. számú ellátási szerződés
¹³ SZMSZ ₁	Támasz Alapítvány Szervezeti és Működési Szabályzata (hatályos: 2012. január 15-től 2015. december 20-ig)
SZMSZ ₂	Támasz Alapítvány Pécs Szervezeti és Működési Szabályzata (hatályos: 2015. december 21-től)
¹⁴ Civilszr. ₁	a számviteli törvény szerinti egyes egyéb szervezetek beszámoló készítési és könyvvezetési kötelezettségének sajátosságairól szóló 224/2000. (XII. 19.) Korm. rendelet (hatályos: 2001. január 1. és 2016. december 31. között)
Civilszr. ₂	a számviteli törvény szerinti egyes egyéb szervezetek beszámoló készítési és könyvvezetési kötelezettségének sajátosságairól szóló 479/2016. (XII. 28.) Korm. rendelet (hatályos: 2017. január 1-től)
¹⁵ Számv.tv.	2000. évi C. törvény - a számvitelről
¹⁶ Számviteli politika ₁	TÁMASZ Alapítvány Számviteli politikája (hatályos 2015. január 1-től 2015. december 31-ig)
Számviteli politika ₂	TÁMASZ Alapítvány Számviteli politikája (hatályos 2016. január 1-től)
¹⁷ Atr.	az egyházi és nem állami fenntartású szociális, gyermekjóléti és gyermekvédelmi szolgáltatók, intézmények és hálózatok állami támogatásáról szóló 489/2013. (XII. 18.) Korm. rendelet (hatályos: 2014. január 1-jétől)
¹⁸ Kormányhivatal	Baranya Megyei Kormányhivatal
¹⁹ Sznyvhr.	a szociális, gyermekjóléti és gyermekvédelmi szolgáltatók, intézmények és hálózatok hatósági nyilvántartásáról és ellenőrzéséről szóló 369/2013. (X. 24.) Korm. rendelet (hatályos: 2013. december 1-jétől)

²⁰ kuratórium

TÁMASZ Alapítvány Pécs kuratóriuma

²¹ Civil tv.

az egyesülési jogról, a közhasznú jogállásról, valamint a civil szervezetek működéséről és támogatásáról szóló 2011. évi CLXXV. törvény (hatályos: 2011. december 22-től)

²² Áht.

az államháztartásról szóló 2011. évi CXCV. törvény (hatályos: 2012. január 1-jétől)

ÁLLAMI SZÁMVEVŐSZÉK

1052 Budapest, Apáczai Csere János utca 10.

Levélcím: 1364 Budapest 4. Pf. 54

Telefon: +36 1 484 9100 Telefax: +36 1 484 9200

www.asz.hu