



ÁLLAMI
SZÁMVEVŐSZÉK

Jelentés

Nem állami humánszolgáltatók ellenőrzése

A humánszolgáltatást nyújtó államháztartáson kívüli szociális intézmények, szolgáltatók fenntartói központi költségvetésből kapott támogatásai felhasználásának ellenőrzése – SZOCEG Szociális és Egészségügyi Szolgáltató Nonprofit Kft.

2019.





ÁLLAMI
SZÁMVEVŐSZÉK

Jelentés

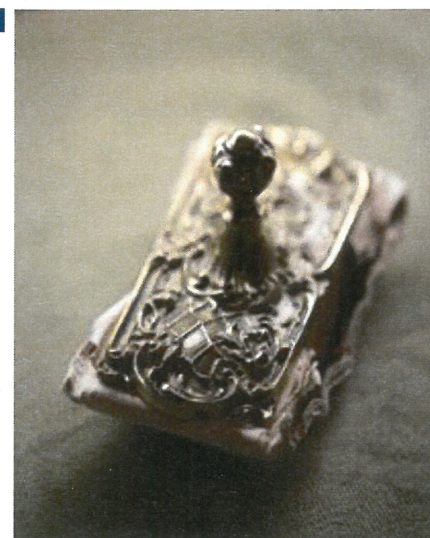
Nem állami humánszolgáltatók ellenőrzése

A humánszolgáltatást nyújtó államháztartáson kívüli szociális intézmények, szolgáltatók fenntartói központi költségvetésből kapott támogatásai felhasználásának ellenőrzése – SZOCEG Szociális és Egészségügyi Szolgáltató Nonprofit Kft.

2019. 10. hó 17. nap



Dömök László
Dömök László
elnök



AZ ELLENŐRZÉST FELÜGYELTE:

VARGA EDIT felügyeleti vezető

AZ ELLENŐRZÉST VEZETTE ÉS A VÉGREHAJTÁSÁÉRT FELELŐS:

LACZI HEDVIG ANNA ellenőrzésvezető

A PROGRAM ÖSSZEÁLLÍTÁSÁÉRT FELELŐS:

TÓTPÁL SZABOLCS osztályvezető

IKTATÓSZÁM: EL-1958-001/2019

TÉMASZÁM: 2491

ELLENŐRZÉS-AZONOSÍTÓ SZÁM: V083501

Jelentéseink az Országgyűlés számítógépes hálózatán és az Interneten a www.asz.hu címen is olvashatóak.

TARTALOMJEGYZÉK

■ ÖSSZEGZÉS.....	5
■ AZ ELLENŐRZÉS CÉLJA.....	6
■ AZ ELLENŐRZÉS TERÜLETE	7
■ AZ ELLENŐRZÉS HÁTTERE, INDOKOLTSÁGA	8
■ A JELENTÉS LÉNYEGES KÉRDÉSKÖREI	9
■ AZ ELLENŐRZÉS HATÓKÖRE ÉS MÓDSZEREI	10
■ MEGÁLLAPÍTÁSOK.....	12
■ JAVASLATOK.....	14
■ MELLÉKLETEK.....	15
I. sz. melléklet: Értelmező szótár.....	15
■ FÜGGELÉK: ÉSZREVÉTELEK	17
■ RÖVIDÍTÉSEK JEGYZÉKE	23

ÖSSZEGRZÉS

A SZOCEG Szociális és Egészségügyi Szolgáltató Nonprofit Kft. nem teremtette meg a költségvetési támogatások felhasználásának feltételeit és a költségvetési támogatások felhasználásának átláthatóságát, elszámoltathatóságát, gazdálkodásával nem számolt el.

Az ellenörzés társadalmi indokltsága

Az Állami Számvevőszék stratégiájában hangsúlyos szerepet szán annak, hogy szilárd szakmai alapon álló, értéktelmentő ellenörzéseivel előmozdítsa a közpénzügyek átláthatóságát, rendezettségét és javaslataival a közpénzek és a közvagyon szabályos, gazdaságos, hatékony és eredményes felhasználását segítse. Az Állami Számvevőszék a stratégiájában célul tűzte ki, hogy az államháztartáson kívültre nyújtott költségvetési támogatások ellenörzésével hozzájárul ahhoz, hogy a közpénzeket az államháztartáson kívüli szervezetek is átlátható módon használják fel a közfeladatok szerződésben vállalt ellátása érdekében.

Az Állami Számvevőszék e stratégiai céljaival összhangban – az Állami Számvevőszékről szóló 2011. évi LXVI. törvény felhatalmazása alapján – végzi a központi költségvetésből származó források, nyújtott támogatások – kedvezményezett szervezetek közfeladat ellátásához való – felhasználásának az ellenörzését. Az Állami Számvevőszék hozzájárul ezzel ahhoz is, hogy a nyilvánosság és az igénybevevők megfelelő tájékoztatást kapjanak az államháztartáson kívüli közfeladatot ellátók működéséről.

Főbb megállapítások, következtetések

A SZOCEG Szociális és Egészségügyi Szolgáltató Nonprofit Kft. számviteli szabályozás hiányában nem alakította ki a szabályszerű gazdálkodási környezetét, a költségvetési támogatások átlátható felhasználásának feltételeit, módszereit.

A SZOCEG Szociális és Egészségügyi Szolgáltató Nonprofit Kft. gazdálkodásával nem számolt el, mivel számviteli nyilvántartásaiban nem különítette el a saját és intézményei gazdálkodásával összefüggő tételeket, továbbá a költségvetési támogatások felhasználását nem feladatonkénti bontásban, elkülönítetten kezelte, így a költségvetési támogatások felhasználásának átláthatósága és elszámoltathatósága nem volt biztosított.

Az ellenörzés megállapításai alapján az Állami Számvevőszék a SZOCEG Szociális és Egészségügyi Szolgáltató Nonprofit Kft. ügyvezetője részére kettő javaslatot fogalmazott meg, melyekre az érintettnek 30 napon belül intézkedési tervet kell készítenie.

AZ ELLENŐRZÉS CÉLJA



AZ ELLENŐRZÉS CÉLJA annak értékelése, hogy a SZOCEG Szociális és Egészségügyi Szolgáltató Non-profit Kft., mint szociális intézmények fenntartója központi költségvetésből kapott támogatásainak felhasználása szabályszerű volt-e, a támogatások igénylése, évközi módosítása és év végi elszámolása megfelelt-e a jogszabályi előírásoknak.

AZ ELLENŐRZÉS TERÜLETE

SZOCEG Szociális és Egészségügyi Nonprofit Kft.



A pécsi székhelyű SZOCEG Szociális és Egészségügyi Szolgáltató Nonprofit Kft.-t a 2006. évben két magánszemély alapította. A Fenntartó¹ közhasznú tevékenysége körében szociális alapszolgáltatásokat és személyes gondoskodás keretébe tartozó szakosított ellátásokat végzett, továbbá családi napközit üzemeltetett. A szociális alapszolgáltatásokat (étkeztetés, házi segítségnyújtás, idősek nappali ellátása) és a személyes gondoskodás körébe tartozó szakosított ellátásokat (ápoló-gondozó otthoni, átmeneti intézményi elhelyezés) önkormányzatokkal kötött ellátási szerződések alapján nyújtotta.

A Fenntartó humánszolgáltatási feladatait az általa fenntartott önálló jogi személyiséggel nem rendelkező humánszolgáltatást végző intézményein² keresztül látta el, amelyeket az SzCsM. rendeletben³ foglaltak szerint bejegyezték. A Fenntartó-t az illetékes Törvényszék⁴ nyilvántartásba vette.

A Fenntartó legfőbb szerve a taggyűlés volt, működésének és gazdálkodásának ellenőrzésére Felügyelő Bizottságot hozott létre. Az intézmények működésével összefüggő szakmai feladatok ellátása az ügyvezető igazgató irányításával történt

A Fenntartó összes bevétele a 2015. évi 1 708,1 M Ft-ról 2017. évre 1 668,2 M Ft-ra, 2,3 %-kal csökkent.

A működésre kapott költségvetési támogatások összege összesen 2015. évben 962,8 M Ft, a 2016. évben 908,4 M Ft, 2017. évben 1 028,0 M Ft, amely összegekből a központi költségvetéstől átvállalt közfeladatra kapott költségvetési támogatások összege 2015. évben 903,0 M Ft, a 2016. évben 849,9 M Ft, 2017. évben 960,1 M Ft volt.

A központi költségvetési támogatás az összes bevételhez viszonyított aránya 2015. évben 52,9 %, 2016. évben 50,3 %, 2017. évben 57,6 % volt.

AZ ELLENŐRZÉS HÁTTERE, INDOKOLTSÁGA



A szociális feladatokat ellátó nem állami intézményfenntartók részére közfeladataik ellátására 2015-2017. években jelentős összegű pénzügyi támogatást biztosítottak a mindenkori költségvetési törvények a bennük megfogalmazott feltételek mellett.

Az ÁSZ⁵ a stratégiájában célul tűzte ki, hogy az államháztartáson kívülre nyújtott költségvetési támogatások ellenőrzésével hozzájárul ahhoz, hogy a közpénzeket az államháztartáson kívüli szervezetek is átlátható módon használják fel a közfeladatok szerződésben vállalt ellátása érdekében. Az ÁSZ a stratégiájában foglaltak alapján is indokolt az ellenőrzés, amely a társadalom számára jelzi, hogy a közpénz államháztartáson kívüli felhasználása sem maradhat ellenőrizetlenül. Az államháztartáson kívülre nyújtott költségvetési támogatások ellenőrzésével az ÁSZ hozzájárul ahhoz, hogy a közpénzeket a nem állami fenntartók átlátható módon használják fel a közfeladatok ellátására kötött szerződésekben vállalt kötelezettségek teljesítése érdekében. Az ÁSZ az ellenőrzés javaslataival hozzájárulhat az említett rendszerek szabályszerű támogatás-felhasználásához, javíthatja a társadalmi-gazdasági döntések megalapozottságát, amely a „jó kormányzás” feltétele.

A JELENTÉS LÉNYEGES KÉRDÉSKÖREI

1. – *A szociális humánszolgáltató közfeladatot ellátó fenntartó szabályszerű működési - és gazdálkodási környezet kialakításával megteremtette-e a költségvetési támogatások átlátható, elszámoltatható igénybevételeinek, felhasználásának feltételeit?*
2. – *Az államháztartáson kívüli fenntartó az átvállalt szociális humánszolgáltatási közfeladathoz biztosított költségvetési támogatásokat szabályszerűen fordította-e a humánszolgáltató intézménye működtetésére. Az intézményei működtetéséhez felhasznált közpénzekre vonatkozó gazdálkodásával elszámolt-e?*

AZ ELLENŐRZÉS HATÓKÖRE ÉS MÓDSZEREI

Az ellenőrzés típusa

| Megfelelőségi ellenőrzés.

Az ellenőrzött időszak

| A 2015. január 1-je és 2017. december 31-e közötti időszak. A helyszíni szemle tekintetében 2018. január 1-jétől az utolsó helyszíni szemle időpontjáig 2019. március 21-ig tartó időszak.

Az ellenőrzés tárgya

| Az ellenőrzés a szociális humánszolgáltatási közfeladatokat ellátó államháztartáson kívüli fenntartók, humánszolgáltatási közfeladatai ellátásához a költségvetési törvényekben biztosított központi költségvetési támogatások igénylése, évközi módosítása és év végi elszámolása fenntartói feladatainak ellátása, illetve e központi költségvetésből kapott támogatásaik humánszolgáltatási közfeladatokra való fenntartó általi felhasználása szabályszerűségének értékelésére terjed ki.

Az ellenőrzött szervezet

| SZOCEG Szociális és Egészségügyi Szolgáltató Nonprofit Kft.

Az ellenőrzés jogalapja

| Az ellenőrzés jogszabályi alapját az ÁSZ tv⁶. 1. § (3) bekezdése, 5. § (3) bekezdésben foglalt előírások adják.

Az ellenőrzés módszerei

| Az ellenőrzést az ellenőrzési program szempontjai, kérdései, az ellenőrzött időszakban hatályos jogszabályok, a nemzetközi standardokat irányadónak tekintve, az ellenőrzés szakmai szabályok és módszertanok figyelembe vételével végeztük. A közpénzekkel való felelős gazdálkodás segítésére irányuló javaslatok kidolgozásakor a hatályos jogszabályok voltak az irányadók.

| Az ellenőrzés ideje alatt az ellenőrzött szervezettel történő kapcsolat-tartást az ÁSZ SZMSZ7 -ének vonatkozó előírásai alapján biztosítottuk.

Az ellenőrzési kérdések megválaszolásához szükséges bizonyítékok megszerzése az ellenőrzött által rendelkezésre bocsátott dokumentumokra, adatokra alapozva megfigyelés, szemle (szemrevételezés), kérdésfeltevés (információkérés), valamint elemző eljárással történt.

Az ellenőrzési bizonyítékként felhasználható adatforrások közé tartoztak egyrészt az ellenőrzési program részletes szempontjainál felsorolt adatforrások, másrészt minden – az ellenőrzés folyamán feltárt, az ellenőrzés szempontjából információt tartalmazó – dokumentum.

Az ellenőrzés lefolytatásához az ellenőrzött szervezet a kitöltött tanúsítványok, valamint az ÁSZ által kért dokumentumok elektronikus úton való megküldésével szolgáltatott adatokat, információkat. Az így rendelkezésre bocsátott adatok, információk és a tanúsítványok adatai valódiságának kontrollja az ellenőrzés keretében történt.

Az egységes értelmezést támogatta a jelentés mellékletét képező fogalomtár és rövidítésjegyzék.

Az ellenőrzést alapvetően a szociális humánszolgáltatások esetében a központi költségvetési támogatások igénylésével, módosításával, felhasználásával, elszámolásával kapcsolatos feladatokat ellátó államháztartáson kívüli fenntartóknál végeztük. A fenntartott intézményeknél helyszíni szemle keretében győződünk meg a tényleges feladatellátásról (verifikáció).

A szociális humánszolgáltatások központi költségvetési támogatásai igénylésével, módosításával, elszámolásával kapcsolatos, államháztartáson kívüli fenntartó jogszabályokban előírt feladatai betartását, továbbá a központi költségvetési támogatások szabályszerű kezelését, nyilvántartását ellenőriztük a fenntartónál, az ott rendelkezésre álló határozatok, nyilvántartások, beszámolók és egyéb dokumentumok alapján. Az ellenőrzés nem terjedt ki a szociális humánszolgáltatások központi költségvetési támogatásai igénylése, módosítása, elszámolása valódiságának, megalapozottságának, helyességének – sem a fenntartónál, sem a székhely intézményeinél való – értékelésére (mivel ennek felülvizsgálata, ellenőrzése a finanszírozó jogszabályban előírt feladata, határozatai kiadása előtt). Továbbá nem terjedt ki az ellenőrzés e források, intézmények általi szabályszerű felhasználásának értékelésére.

1. A szociális humánszolgáltató közfeladatot ellátó fenntartó szabályszerű működési - és gazdálkodási környezet kialakításával megteremtette-e a költségvetési támogatások átlátható, elszámoltatható igénybevételének, felhasználásának feltételeit?

Összegző megállapítás

A Fenntartó a működési környezetét szabályosan kialakította, azonban nem gondoskodott a szabályszerű gazdálkodási környezet kialakításáról. Ezáltal nem teremtette meg a költségvetési támogatások átlátható, elszámoltatható felhasználásának feltételeit.

A Fenntartó a Ptk.⁸ előírásai szerint rendelkezett Társasági Szerződéssel.⁹ A Fenntartó az SZMSZ-ében¹⁰ a Szoc. tv.¹¹ előírásaival összhangban gondoskodott a humánszolgáltatást végző intézményei feladatainak és működési kereteinek meghatározásáról.

A költségvetési támogatások igénylése, módosítása és a Kincstár¹² felé történő elszámolása Atr.-ben¹³ meghatározottak alapján történt.

A Fenntartó 2015-2016. évekre vonatkozóan nem készítette el a Számv. tv.¹⁴ 14. § (3) bekezdése szerinti számviteli politikát, továbbá a Számv. tv. 14. § (5) bekezdés b) és d) pontjában meghatározottak ellenére a számviteli politika keretében elkészítendő szabályzatok közül az eszközök és források értékelési szabályzatát és a pénzkezelési szabályzatot.

A Fenntartó a Számv. tv. 161/A §. (2) bekezdésének előírása ellenére nem gondoskodott a közpénzek felhasználásának ellenőrizhetősége érdekében a könyvvizelési rendszerének oly módon való szabályozásáról, továbbá részletezéséről hogy abból az Atr.-ben, mint vonatkozó külön jogszabályban meghatározott adatok rendelkezésre álljanak.

2. Az államháztartáson kívüli fenntartó az átvállalt szociális humánszolgáltatási közfeladathoz biztosított költségvetési támogatásokat szabályszerűen fordította-e a humánszolgáltató intézménye működtetésére. Az intézményei működtetéséhez felhasznált közpénzekre vonatkozó gazdálkodásával elszámolt-e?

Összegző megállapítás

A Fenntartó nem igazolta, hogy a szociális közfeladathoz biztosított költségvetési támogatásokat az intézményei működtetésére fordította, gazdálkodásával nem számolt el.

A Fenntartó az Atr. 16. § (1) bekezdésében előírtak ellenére számviteli rendjében nem különítette el a saját és humánszolgáltatást végző intézményi gazdálkodását, valamint a támogatások felhasználását feladatonkénti bontásban, elkülönítetten nem mutatta ki.

A Fenntartó a Számv. tv. 4. § (1) bekezdésében meghatározottak ellenére a 2015-2017. évi beszámolóit a Számv. tv. 161/A §. (2) bekezdésében foglaltaknak megfelelő könyvvezetéssel nem támasztotta alá.

JAVASLATOK

Az ÁSZ tv. 33. § (1) bekezdésében foglaltak értelmében az ellenőrzött szervezet vezetője köteles a jelentésben foglalt megállapításokhoz kapcsolódó intézkedési tervet összeállítani és azt a jelentés kézhezvételétől számított 30 napon belül az ÁSZ részére megküldeni. Amennyiben az ellenőrzött szervezet vezetője nem küldi meg határidőben az intézkedési tervet, vagy továbbra sem elfogadható intézkedési tervet küld, az Állami Számvevőszék elnöke az ÁSZ tv. 33. § (3) bekezdése a) és b) pontjaiban foglaltakat érvényesítheti.

SZOCEG Nonprofit Kft. ügyvezetőjének

1. *A szabályszerű gazdálkodási környezet kialakítása, a költségvetési támogatások átlátható, elszámoltatható felhasználása feltételeinek megteremtése érdekében gondoskodik a Fenntartó könyvvezetési rendszerének jogszabályi előírásoknak megfelelő módon történő kialakításáról és részletezéséről.*

(1. sz. megállapítás 4. bekezdése alapján)

2. *A költségvetési támogatások szabályszerű felhasználása, a beszámoló jogszabályi előírásoknak megfelelő alátámasztása érdekében gondoskodik a Fenntartó számviteli rendjében a Fenntartó és intézményei gazdálkodásának elkülönítéséről, és a támogatások felhasználásának feladatonként elkülönítve történő kimutatásáról.*

(2. sz. megállapítás 1. és 2. bekezdései alapján)

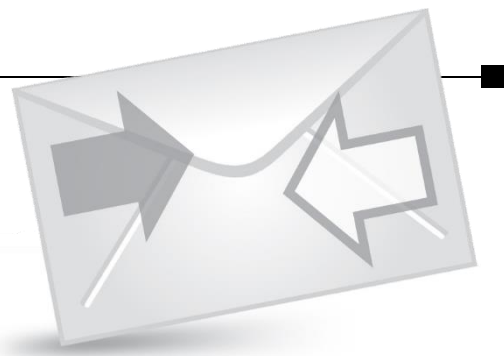
MELLÉKLETEK

I. SZ. MELLÉKLET: ÉRTELMEZŐ SZÓTÁR

befogadás	A Szocvtv. illetve a Gyvt. szerinti, a szociális szolgáltatások és a gyermekjóléti szolgáltató tevékenységek területi lefedettségét figyelembe vevő finanszírozási rendszerbe történő befogadás.
civil szervezet	A Civil tv.* 2. § 6. pontja szerint civil szervezet a civil társaság, a Magyarországon nyilvántartásba vett egyesület (a párt, a szakszervezet és a kölcsönös biztosító egyesület kivételével), a közalapítvány és a pártalapítvány kivételével az alapítvány.
ellátási terület	Az a terület, ahonnan az engedélyes gyermekeket, illetve más ellátottakat fogad.
feladatfinanszírozás	A közfeladat államháztartáson kívüli szervezet által történő ellátásához közvetlenül kapcsolódó, arányos működési költségeket finanszírozó költségvetési támogatás.
humánszolgáltatás	Külön törvényben meghatározott szociális, gyermekjóléti, gyermekvédelmi, közoktatási, felsőoktatási, kulturális közfeladatok (2014. évi Kvtv. 34. § (1), (4) bekezdés, 1. számú melléklet XX/20/2. alcím, 19. alcím, 2015. évi Kvtv. ¹⁵ 43. § (1), (4) bekezdés, 1. számú melléklet XX/20/2/3. jogcím csoport, 19. alcím, 2016. évi Kvtv. 41. § (1), (4) bekezdés, 1. számú melléklet XX/20/2/3. jogcím csoport, 19. alcím).
költségvetési támogatás	a társadalombiztosítás pénzügyi alapjai kivételével az államháztartás központi alrendszeréből ellenérték nélkül, pénzben nyújtott támogatások (Áht. ¹⁶ 1. § 14. pont) A költségvetési törvényekben (2013. évi CCXXX. törvény 33-34. §, 2014. évi C. törvény 42-43. §, 2015. évi C. törvény 40-41. §) megállapított támogatás. Például a 2015. évi C. törvény 40-41. § szerint többek között: Az Országgyűlés a szociális, gyermekjóléti, gyermekvédelmi közfeladatot ellátó intézményt, szolgáltatást fenntartó egyházi jogi személy, civil szervezet, közalapítvány, országos nemzetiségi önkormányzat, települési vagy területi nemzetiségi önkormányzat, gazdasági társaság, és a humánszolgáltatást alaptevékenységként végző, az Szja tv. hatálya alá tartozó egyéni vállalkozó (a továbbiakban együtt: nem állami szociális fenntartó) részére támogatást állapít meg a következők szerint: a támogatás a nem állami szociális fenntartót a települési önkormányzatok 2. melléklet III. pont 3. alpont c)-k) pontjában és III. pont 5. alpont a) pontjában meghatározott támogatásaival azonos jogcímenek, összegben és feltételek mellett illeti meg.
nem állami, nem önkormányzati (államháztartáson kívüli) intézmény fenntartó	A szociális, gyermekjóléti és gyermekvédelmi közfeladatokat/humánszolgáltatásokat ellátó intézményt fenntartó egyházi jogi személy, társadalmi szervezet, alapítvány, közalapítvány, civil szervezet, országos nemzetiségi önkormányzat, nonprofit gazdasági társaság, gazdasági társaság és a humánszolgáltatást alaptevékenységként végző, Szja tv. hatálya alá tartozó egyéni vállalkozó. (2015. évi Kvtv. 42. §, 43. § (1), (4) bekezdés, 2016. évi Kvtv. ¹⁷ 40. §, 41. § (1), (4) bekezdés, 2017. évi Kvtv. ¹⁸ 41. § (1), (4))
székhely intézmény	a szolgáltató székhelye, azaz a szolgáltató központi ügyintézésének helye, függetlenül attól, hogy használják-e szolgáltatás nyújtására (Sznyvhr ¹⁹ . 1. § k) pont) (hatályos: 2013. december 1-től)
telephely	a szolgáltató székhelyétől különböző, szolgáltató/intézmény használatában álló hely, a szociális humánszolgáltatáshoz használt, bejegyzett hely. (Sznyvhr. 1. § l) pont) (hatályos: 2015. január 1-től)

Előzmény törvények, amelyeket az ellenőrzött időszak miatt figyelembe kell venni: egyesülési jogról szóló 1989. évi II. tv., a közhasznú szervezetekről szóló 1997. évi CLVI. tv.

FÜGGELÉK: ÉSZREVÉTELEK



A jelentéstervezetet a Számvevőszék 15 napos észrevételezésre megküldte az ellenőrzött szervezetek vezetőinek az ÁSZ tv. 29. § (1) bekezdése előírásának megfelelően.*

Az ÁSZ a jelentéstervezetet észrevételezésre megküldte a SZOCEG Szociális és Egészségügyi Szolgáltató Nonprofit Kft. ügyvezetője részére.

A SZOCEG Szociális és Egészségügyi Szolgáltató Nonprofit Kft. ügyvezetője élt az ÁSZ tv. 29. § (2) bekezdésében foglalt észrevételezési jogával, a jelentéstervezet megállapításaira a törvényes határidőn belül észrevételt tett.

A SZOCEG Szociális és Egészségügyi Szolgáltató Nonprofit Kft. ügyvezetője észrevételét és az arra adott választ a függelék tartalmazza.

* 29. § (1) Az Állami Számvevőszék az ellenőrzési megállapításait megküldi az ellenőrzött szervezet vezetőjének vagy az általa megbízott személynek, és annak, akinek személyes felelősségét állapította meg.

(2) Az ellenőrzött szervezet vezetője és a felelősként megjelölt személy az ellenőrzés megállapításaira tizenöt napon belül írásban észrevételt tehet.

(3) Az Állami Számvevőszék az észrevételre a beérkezésétől számított harminc napon belül írásban válaszol. A figyelembe nem vett észrevételeket köteles a jelentésben feltüntetni, és megindokolni, hogy azokat miért nem fogadta el.

SZOCEG
Szociális és Egészségügyi Szolgáltató Nonprofit Kft.

Ikt.sz.: 96-2/2019.

Domokos László
elnök
Állami Számvevőszék

Budapest

ÁLLAMI SZÁMVEVŐSZÉK	
BF-53100/2019/1	
Érkezett:	2019. SZEPT. 02.
Iktatószám:	EL-1103-095/2019
Melléklet:

Tisztelt Elnök Úr!

A SZOCEG Szociális és Egészségügyi Szolgáltató Nonprofit Kft-t érintő, a központi költségvetésből kapott támogatások felhasználásának szabályszerűségét vizsgáló ellenőrzés nyomán 2019.08.13-án kézhez vett EL-1103-094/2019-es-es számon iktatott jelentéstervezetre az alábbi észrevételt tesszük:

A SZOCEG Nonprofit Kft. 2007 óta lát el fenntartóként folyamatosan bővülő feladatokkal szociális alap- és szakellátást, azon belül házi segítségnyújtást, étkeztetést, nappali ellátást (idősek, fogyatékosok, hajléktalanok, pszichiátriai betegek), jelzőrendszeres házi segítségnyújtást és bentlakásos intézményi ellátást.

Jelenleg 26 intézményünk összesen 37 éle feladatot lát el. Ezeket a tevékenységeket a Magyar Államkincstár folyamatos ellenőrzése mellett végzi. A gazdálkodásával kapcsolatosan sem a Magyar Államkincstár, sem az országos szakmai ellenőrző szerveink, illetve a Kormányhivatal különböző osztályai szabálytalanságot nem állapítottak meg.

Jelen ellenőrzéssel kapcsolatban először 2018. szeptember 14-én vettük kézhez az első adatbekérő levelet, melyben a 2015. január 1. és 2017. december 31-e közötti időszakra vonatkozóan 6 pontban felsorolva kértük tőlünk számviteli szempontból adatszolgáltatást, dokumentumok csatolását. Ezt követően 2018. október 3-án vettük kézhez az újabb adatbekérő levelet, melyben további 47 pontban felsorolva kértük tőlünk újabb, az ellátás szinte valamennyi részletére, területére részletesen kiterjedően dokumentumok csatolását. Mindezek több ezer oldalnyi adatmennyiséget jelentenek.

Az adatszolgáltatásnak a rendelkezésre álló idő rövidege és a közreműködésben részt vevők száma, valamint a technikai adottságok (a internet szolgáltatás folyamatos akadozása (T-COM), ellenére igyekeztünk maradéktalanul eleget tenni, de sajnos a jelentéstervezet megállapításai fényében valamennyi rendelkezésünkre álló dokumentumot önhibánkon kívül nem sikerült elküldenünk. Az idő rövidegét telefonon jeleztük, de hosszabbítást nem kaptunk. Mulasztásunk a 2018. december 3-án átvett Ellenőrzési program megismerésekor vált számunkra is nyilvánvalóvá, de akkor már lehetőség nem volt újabb anyagok elküldésére.

SZOCEG
Szociális és Egészségügyi Szolgáltató Nonprofit Kft.

A társaság a számviteli törvény 14§ (3) bekezdése szerinti számviteli politikája, továbbá a Számviteli Törvény 14, §.(5) bekezdés b) és d) pontja szerinti Eszközök és Források értékelési szabályzata és Pénzkezelési Szabályzata és ezeknek minden módosítása rendelkezésre állt. A feltöltés során csak a legutolsó év szabályzata került csatolásra, a korábbi évek szabályzatait nem töltöttük fel.

A Számviteli Törvény 161/A§. (2) alapján a társaság könyvvezetése a Kulcs-Soft programcsalád moduljaival feladattípusonként már a kezdetektől megoldott, és a Magyar Államkincstár által az ellenőrzések során ellenőrzött és jóváhagyott volt.

A Számviteli törvény 4§. (1) bekezdésében foglaltak értelmében az intézményi, feladattípusonként elkülönített könyvviteli elszámolással alátámasztott beszámoló minden évben rendelkezésre állt.

Az Art . 16.§ (1) bekezdésében előírtak alapján a Kft. a támogatás felhasználást, mint a nem önállóan gazdálkodó szervezeti egységeknél mind a támogatás, mind a térítési díjak felhasználásának elkülönített elszámolását, valamint a költségek-ráfordítások elszámolását a főkönyvi elszámolásokban szerepeltette, kimutatta.

Teljes egészében nem helytálló az az összegző megállapítás, hogy „A Fenntartó a szociális közfeladathoz biztosított költségvetési támogatásokat nem fordította az intézményei működtetésére, a közpénzekre vonatkozó gazdálkodásával nem számolt el”.

A Magyar Államkincstár részére évente a jogszabályi előírásoknak megfelelően intézményenként a tanúsítványok és a feladattípusok főkönyvi alátámasztása benyújtásra került, az adatok elszámolhatósága és átláthatósága biztosított volt.

A SZOCEG Nonprofit Kft a jelentésben foglalt megállapításokhoz kapcsolódóan az intézkedési tervet összeállítja és az előírt határidőn belül az Állami Számvevőszék részére megküldi.

Tisztelettel kérnénk az észrevételeink figyelembe vételét, valamint az Önök részére a rendelkezésünkre álló határidőben megküldésre kerülő intézkedési tervünk elfogadását.

Pécs, 2019. augusztus 27.

Tisztelettel:



Kocsis József
ügyvezető igazgató



ÁLLAMI
SZÁMVEVŐSZÉK

ELNÖK

Ikt. szám: EL-1103-096/2019.

Kocsis József
ügyvezető

SZOCEG Szociális és Egészségügyi Szolgáltató Nonprofit Kft.

Pécs

Tisztelt Ügyvezető úr!

A „Nem állami humánszolgáltatók ellenőrzése – A humánszolgáltatást nyújtó államháztartáson kívüli szociális intézmények, szolgáltatók fenntartói központi költségvetésből kapott támogatásai felhasználásának ellenőrzése – SZOCEG Szociális és Egészségügyi Szolgáltató Nonprofit Kft.” címmel készített számvevőszéki jelentéstervezetre tett észrevételét megkaptam.

Az Állami Számvevőszék észrevételekre vonatkozó álláspontjáról a felügyeleti vezető által készített részletes tájékoztatást csatoltan megküldöm.

Tájékoztatom Ügyvezető urat, hogy a számvevőszéki jelentésben – az Állami Számvevőszékről szóló 2011. évi LXVI. törvény 29. § (3) bekezdése alapján – a figyelembe nem vett észrevételeket szerepeltetjük az elutasítás indokának feltüntetésével.

Budapest, 2019. 09 hó 30 nap

Tisztelettel:

Domokos László


Melléklet: Tájékoztatás az észrevételek kezeléséről

Melléklet
az EL-1103-096/2019.
iktatószámú levélhez

Tájékoztató az észrevételek kezeléséről

A „Nem állami humánszolgáltatók ellenőrzése – A humánszolgáltatást nyújtó államháztartáson kívüli szociális intézmények, szolgáltatók fenntartói központi költségvetésből kapott támogatásai felhasználásának ellenőrzése – SZOCEG Szociális és Egészségügyi Szolgáltató Nonprofit Kft.” című jelentéstervezetre (továbbiakban: jelentéstervezet) a 2019. augusztus 27-én kelt levélben megküldött észrevételeit áttekinttem. Az észrevételek kezeléséről az alábbi tájékoztatást adom.

1) Az 1. sz. összegző megállapítás 3. bekezdéséhez tett észrevételt nem fogadtuk el.

Az Állami Számvevőszék (a továbbiakban: ÁSZ) az ellenőrzési megállapításait az ÁSZ felhívására az – Állami Számvevőszékről szóló 2011. évi LXVI. törvény (a továbbiakban: ÁSZ tv.) 28. § (2) bekezdésben meghatározott – adatszolgáltatási időszakon belül megküldött és a teljességi és hitelességi nyilatkozatban szereplő dokumentumokra alapozta. Az ügyvezető észrevételében a 2015-2016. évekre vonatkozó számviteli politika, valamint annak keretében elkészítendő, az eszközök és források értékelési szabályzata és a pénzkezelési szabályzat átadásának elmulasztását nem cáfolta, ezért a jelentéstervezetben a megállapítás módosítása nem indokolt.

2) Az 1. sz. összegző megállapítás 4. bekezdéséhez és a 2. sz. összegző megállapítás 1-2. bekezdésére tett észrevételeit nem fogadtuk el.

Az egyházi és nem állami fenntartású szociális, gyermekjóléti és gyermekvédelmi szolgáltatók, intézmények és hálózatok állami támogatásáról szóló 489/2013. (XII. 18.) Korm. rendelet (Atr.) 16. § (1) bekezdése alapján a fenntartó a támogatás felhasználását a számviteli rendjében feladatonkénti bontásban, elkülönítetten köteles kezelni. Az ellenőrzési dokumentumok között megtalálható 2016. január 1-től hatályos számlarend 2. pontjában foglaltak szerint a SZOCEG Szociális és Egészségügyi Szolgáltató Nonprofit Kft. (a továbbiakban: fenntartó) a költségeit „kölségnekem szerint, telephely és munkaszámos elkülönítéssel vezeti”, azonban a telephely és munkaszámos elkülönítésre vonatkozó szabályozást nem adtak át az ellenőrzés részére. A fenntartó a saját és humánszolgáltatást végző intézményei gazdálkodását nem különítette el, a nyilvántartási (könyvvezetési) rendszerében a támogatások felhasználásának feladatonkénti bontásban, elkülönítetten történő kezelését dokumentumokkal nem támasztotta alá, ezért nem állapítható meg, hogy a költségvetési támogatásokat milyen célra használta fel. A fenntartó a könyvvezetési rendszerének – számvitelről szóló 2000. évi C törvény (Számv. tv.) 161/A. § (2) bekezdésében előírtak szerinti – továbbbrazletezését oly módon nem biztosította, hogy abból a vonatkozó külön jogszabályban meghatározott adatok rendelkezésre álljanak. Elkülönített nyilvántartás hiányában nem igazolt, hogy a fenntartó a 2015-2017. évi beszámolóit a Számv. tv. 4. § (1) bekezdés szerint, a 161/A. § (2) bekezdésében előírt könyvvezetéssel alátámasztotta.

Az ÁSZ tv. 23. § (1) bekezdésében foglaltak szerint az ÁSZ által végzett ellenőrzések szakmai szabályait, módszereit az ÁSZ maga alakítja ki. Az ÁSZ az ellenőrzési megállapításait az adatszolgáltatás során a részére törvényi határidőben rendelkezésre bocsátott dokumentumokra alapozva fogalmazza meg, megállapításai megtételéhez más ellenőrző szerv ellenőrzési megállapításait nem veszi figyelembe.

3) A 2. sz. összegző megállapításra tett észrevételét elfogadtuk.

Ügyvezető úr észrevételében jelezte, hogy „teljes egészében nem helytálló” jelentéstervezet 2. számú összegző megállapítása, miszerint „A Fenntartó a szociális közfeladathoz biztosított költségvetési támogatásokat nem fordította az intézményei működtetésére, a közpénzekre vonatkozó gazdálkodásával nem számolt el.” Tájékoztatásom 2. pontjában rögzítettekre figyelemmel a jelentéstervezet 2. sz. összegző megállapítását és az összegző megállapításhoz kapcsolódó „Főbb megállapítások, következtetések” 2. bekezdését pontosítottuk.

Budapest, 2019. 09. hó 30. nap


Varga Edit
felügyeleti vezető

RÖVIDÍTÉSEK JEGYZÉKE

¹ Fenntartó	SZOCEG Szociális és Egészségügyi Szolgáltató Nonprofit Kft.
² intézmények	SZOCEG Időskorúak Otthona (7751 Szederkény, Pécsi út 23.), SZOCEG Időskorúak Otthona (7300 Komló Mecsekjánosi pusztá 3.), Gondviselés integrált Szociális Intézmény (7351 Máza, Szabadság u. 19.), Napsugár Időskorúak Szolgáltató Központja (7960 Sellye Aradi u. 1.), Napsugár Időskorúak Szolgáltató Központja (7741 Nagykozár Kossuth L. u. 28.), Sellyei Kistérségi Időskorúak Alapellátó Szolgálat (7960 Sellye Aradi u. 1.), Idősek Klubja Csányoszró (7964 Csányoszró Kossuth L. u. 54.), „Szent Erzsébet” Alapellátási Központ (7761 Kozármisleny Alkotmány tér 24. a-b.), „Szent Erzsébet” Alapellátási Központ (7351 Máza Úttörő u. 1.), „Szent Erzsébet” Alapellátási Központ (7763 Egerág Ipolyság u. 5.), „Szent Erzsébet” Alapellátási Központ (7751 Szederkény, Pécsi út 23/A.), „Szent Erzsébet” Alapellátási Központ (7751 Szederkény, Pécsi út 19/A.), „Szent Erzsébet” Alapellátási Központ (7663 Máriakéménd, Rákóczi u. 11.), Dr. Raksányi Árpád Integrált Szociális Intézmény (7900 Szigetvár József Attila u. 69-71.), Szociális Alapszolgáltatási Központ (7900 Szigetvár József Attila u. 69-71.), Szociális Ellátó Központ (7144 Decs Ady E. u. 4-6.), Idősek Klubja (7144 Kossuth L. u. 12.), Fogyatékos Személyek Nappali Intézménye (7144 Decs Fő u. 25.), Idősek Klubja 7694 Hosszúhetény Fő u. 170.), Gondviselés Integrált Szociális Intézmény (7150 Bonyhád Bank u. 3.), Pécsi Cseperedő 1.-3. Családi Napközi (7634 Pécs Kovács Béla u.14.)
³ SzCsM. rendelet	1/2000. (I. 7.) SzCsM rendelet a személyes gondoskodást nyújtó szociális intézmények szakmai feladatairól és működésük feltételeiről
⁴ Törvényszék	Pécsi Törvényszék Cégbírósága
⁵ ÁSZ	Állami Számvevőszék
⁶ ÁSZ tv.	2011. évi LXVI. törvény az Állami Számvevőszékről
⁷ ÁSZ SZMSZ	Az Állami Számvevőszék elnökének 2/2018. (XII. 28.) ÁSZ utasítása az Állami Számvevőszék Szervezeti és Működési Szabályzatáról (hatályos: 2019. január 1-jétől),
⁸ Ptk.	a 2013. évi V. törvény a Polgári Törvénykönyvről
⁹ Társasági Szerződés	SZOCEG Szociális és Egészségügyi Szolgáltató Nonprofit Kft. Társasági Szerződése (hatályos: 2014. május 28.)
¹⁰ SZMSZ	SZOCEG Szociális és Egészségügyi Szolgáltató Nonprofit Kft. Szervezeti és Működési Szabályzata (hatályos: 2009. augusztus 10-től)
¹¹ Szoc.tv.	1993. évi III. törvény a szociális igazgatásról és szociális ellátásokról,
¹² Kincstár	Magyar Államkincstár
¹³ Atr.	489/2013. (XII.18.) Korm. rendelet az egyházi és nem állami fenntartású szociális gyermekjóléti és gyermekvédelmi szolgáltatók, intézmények és hálózatok állami támogatásáról
¹⁴ Számv. tv.	2000. évi C törvény a számvitelről,
¹⁵ 2015. évi Kvtv.	2014. évi C. törvény Magyarország 2015. évi központi költségvetéséről
¹⁶ Áht.	2011. évi CXCV. törvény az államháztartásról
¹⁷ 2016. évi Kvtv.	2015. évi C. törvény Magyarország 2016. évi központi költségvetéséről
¹⁸ 2017. évi Kvtv.	2016. évi XC. törvény Magyarország 2017. évi központi költségvetéséről
¹⁹ Sznvyr.	369/2013. (X. 24.) Korm. rendelet a szociális, gyermekjóléti és gyermekvédelmi szolgáltatók, intézmények és hálózatok hatósági nyilvántartásáról és ellenőrzéséről

ÁLLAMI SZÁMVEVŐSZÉK

1052 Budapest, Apáczai Csere János utca 10.

Levélcím: 1364 Budapest 4. Pf. 54

Telefon: +36 1 484 9100 Telefax: +36 1 484 9200

www.asz.hu