



ÁLLAMI SZÁMVEVŐSZÉK

JELENTÉS

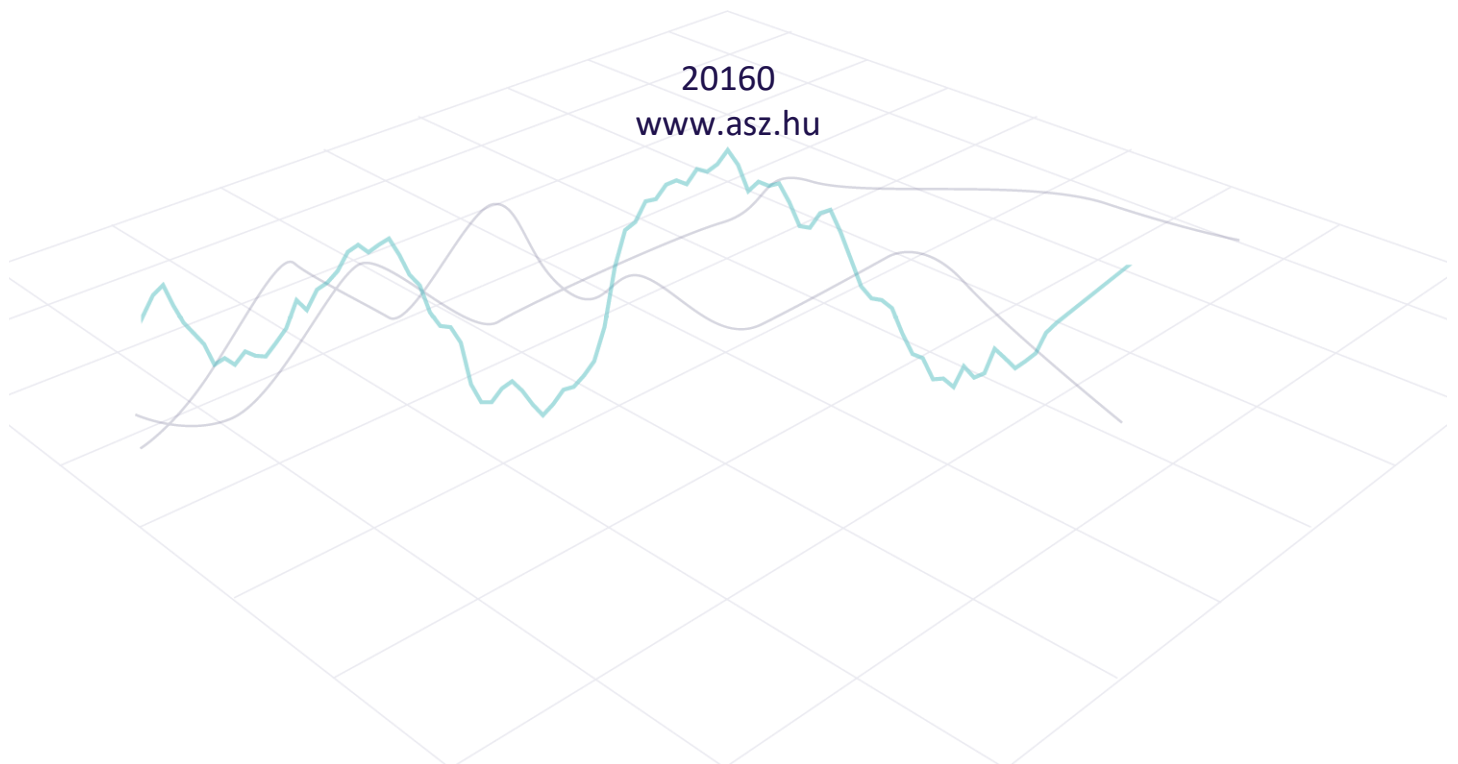
Nem állami humánszolgáltatók ellenőrzése

A szociális humánszolgáltatást nyújtó intézmények, szolgáltatók államháztartáson kívüli fenntartói központi költségvetésből kapott támogatásai felhasználásának ellenőrzése - Szociális Háló Egyesület

2020.

20160

www.asz.hu





ÁLLAMI SZÁMVEVŐSZÉK

JELENTÉS

Nem állami humánszolgáltatók ellenőrzése

A szociális humánszolgáltatást nyújtó intézmények, szolgáltatók államháztartáson kívüli fenntartói központi költségvetésből kapott támogatásai felhasználásának ellenőrzése - Szociális Háló Egyesület

2020. 08. hó 27. nap

20160
www.asz.hu



AZ ELLENŐRZÉST FELÜGYELTE:

KAKAS SÁNDOR felügyeleti vezető

AZ ELLENŐRZÉST VEZETTE ÉS A VÉGREHAJTÁSÁÉRT FELELŐS:

DORMÁN ISTVÁN ZOLTÁN ellenőrzésvezető

A PROGRAM ÖSSZEÁLLÍTÁSÁÉRT FELELŐS:

FEKETE-NAGY ANDRÁS GÁBOR ellenőrzési program elkészítéséért
felelős vezető

TÓTPÁL SZABOLCS osztályvezető

IKTATÓSZÁM: EL-2821-001/2020

TÉMASZÁM: 2491

ELLENŐRZÉS-AZONOSÍTÓ SZÁM: V083544 ÉS V0867079

Jelentéseink az Országgyűlés számítógépes hálózatán és az interneten a www.asz.hu címen is olvashatóak.

TARTALOMJEGYZÉK

■ ÖSSZEGZÉS.....	5
■ AZ ELLENŐRZÉS CÉLJA.....	6
■ AZ ELLENŐRZÉS TERÜLETE	7
■ AZ ELLENŐRZÉS HÁTTERE, INDOKOLTSÁGA	8
■ A JELENTÉS LÉNYEGES KÉRDÉSKÖRE	9
■ AZ ELLENŐRZÉS HATÓKÖRE ÉS MÓDSZEREI	10
■ MEGÁLLAPÍTÁSOK.....	12
■ MELLÉKLETEK.....	13
I. sz. melléklet: Értelmező szótár.....	13
■ FÜGGELÉK: ÉSZREVÉTELEK	15
■ RÖVIDÍTÉSEK JEGYZÉKE	17

ÖSSZEGRZÉS

A sellyei székhelyű Szociális Háló Egyesület a 2015-2018. években nem biztosította a szociális humánszolgáltatási közfeladatok ellátására kapott költségvetési támogatások elszámoltathatóságát.

Az ellenörzés társadalmi indokoltsága

A szociális gondoskodást igénylők védelme, illetve a köznevelési feladatok ellátása az Alaptörvényben meghatározott, a társadalom szempontjából fontos tevékenységek. Jogszabályok teszik lehetővé, hogy államháztartáson kívüli szervezetek – így például az egyházi fenntartók, alapítványok, gazdasági társaságok, egyesületek – által fenntartott intézmények is végezzenek köznevelési, szociális és gyermekvédelmi feladatokat. Mindehhez a központi költségvetés évente jelentős összegű támogatással járul hozzá. Az államháztartáson kívüli, humánszolgáltatást végző intézmények az igényelt közpénzekből társadalmilag hasznos, közösségteremtő, közérdekű, illetve közhasznú tevékenységet végeznek, illetve közfeladatokat látnak el.

Az intézményfenntartók ellenörzésével az Állami Számvevőszék hozzájárul ahhoz, hogy ezen közpénzeket az államháztartáson kívüli szervezetek is ellenörizhető, átlátható és elszámoltatható módon használják fel a közfeladatok ellátása során. Az ellenörzések célja továbbá, hogy a nyilvánosság és az igénybevevők megfelelő tájékoztatást kapjanak az államháztartáson kívüli közfeladatot ellátók működéséről.

Az ÁSZ ellenörzései arra adnak választ, hogy az intézményfenntartók arra használták-e fel a közpénzeket, amire igényelték. A szabályszerű gazdálkodás elengedhetetlen a közfeladat ellátás szakmai céljainak megvalósításához, valamint a társadalmi közbizalom fenntartásához.

Főbb megállapítások, következtetések, javaslatok

A Szociális Háló Egyesület, mint Fenntartó¹ a 2015-2018. években nem rendelkezett a Számv. tv.-ben előírt számlarenddel.

A fentiek alapján a Szociális Háló Egyesület a könyvvezetésre, a bizonylatolásra vonatkozó részletes belső szabályokat a beszámoló adatainak közvetlen alátámasztására alkalmas módon nem alakította ki, ezzel nem biztosította a beszámoló megbízhatóságát, szabályszerű könyvvezetéssel történő alátámasztását, valamint a támogatásokkal való elszámoltathatóság feltételeit.

A Fenntartó mindezek alapján az Alaptörvény 39. cikk (2) bekezdésében foglaltak ellenére a felhasznált közpénzekre vonatkozó gazdálkodása átláthatóságát nem biztosította.

Ezáltal a Fenntartó nem igazolta, hogy a közpénzt a szociális humánszolgáltatási közfeladatra fordította.

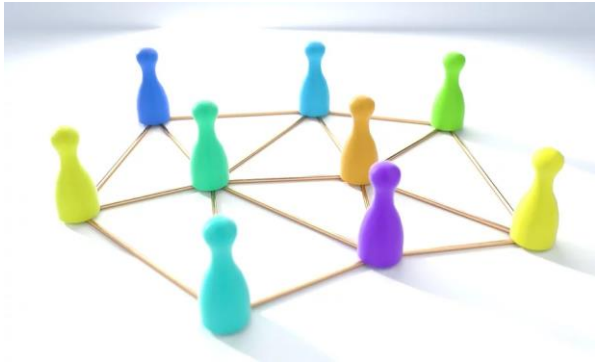
AZ ELLENŐRZÉS CÉLJA



AZ ELLENŐRZÉS CÉLJA annak értékelése volt, hogy a nem állami, nem önkormányzati szociális intézmények fenntartói központi költségvetésből kapott támogatásainak felhasználása szabályszerű volt-e.

AZ ELLENŐRZÉS TERÜLETE

Szociális Háló Egyesület



A sellyei székhelyű Szociális Háló Egyesület a Baranya Megyei Bíróság által 1995. szeptember 13-án nyilvántartásba vett önálló jogi személy, 2014. június 1-től az ellenőrzött időszakban a Civil tv.² szerint közhasznú jogállású volt.

Az Egyesületet a pécsi egészségügyi ellátás vezető szakdolgozói alapították. Az Egyesület legfőbb szerve a Közgyűlés³, legfőbb tisztségviselője az elnök volt. Az elnök személye az ellenőrzött időszakban nem változott. A 2015-2018. években az Egyesületnél három tagú felügyelőbizottság működött.

Az Egyesület az ellenőrzött időszakban vállalkozási tevékenységet nem folytatott, a Számv. tv.⁴ előírásai szerint nem volt könyvvizsgálatra kötelezett.

Az Egyesület közhasznú tevékenységét, melyben Fenntartóként vett részt, nem önálló jogi személy intézményein keresztül látta el. Házi segítségnyújtást és a szociális étkeztetést biztosító Szociális Gondozói Szolgálatot működtetett Sellyén. A „Napsugár” Idősek Klubja intézménye idősek nappali intézményi ellátását látta el Vajszlón.

A Fenntartó részére a szociális feladatellátásra a Magyar Államkincstár adatai alapján biztosított költségvetési támogatás összege a 2015. évben 83,4 M Ft, a 2016. évben 75,7 M Ft, a 2017. évben 91,9 M Ft, 2018-ban 109,0 M Ft volt.

AZ ELLENŐRZÉS HÁTTERE, INDOKOLTSÁGA



A szociális feladatokat ellátó nem állami intézményfenntartók részére közfeladataik ellátására évente jelentős összegű pénzügyi támogatást biztosítottak a mindenkori költségvetési törvények a bennük megfogalmazott feltételek mellett. A felhasználható állami támogatások a Költségvetési törvényekben⁵ a 2015–2018. években a szociális ágazatra vonatkozóan 360 milliárd forint előirányzatot határoztak meg.

Az ÁSZ a stratégiájában célul tűzte ki, hogy az államháztartáson kívülre nyújtott költségvetési támogatások ellenőrzésével hozzájárul ahhoz, hogy a közpénzeket az államháztartáson kívüli szervezetek is átlátható módon használják fel a közfeladatok szerződésben vállalt ellátása érdekében. Az ÁSZ stratégiájában foglaltak alapján is indokolt az ellenőrzés, amely a társadalom számára jelzi, hogy a közpénz államháztartáson kívüli felhasználása sem maradhat ellenőrizetlenül. Az államháztartáson kívülre nyújtott költségvetési támogatások ellenőrzésével az ÁSZ hozzájárul ahhoz, hogy a közpénzeket a nem állami humán fenntartók átlátható módon használják fel a közfeladatok ellátására kötött szerződésekben vállalt kötelezettségek teljesítése érdekében. Az ellenőrzés javaslataival hozzájárulhat az említett rendszerek szabályszerű támogatás felhasználásához, javíthatja a társadalmi-gazdasági döntések megalapozottságát, amely a „*jól irányított állam működésének*” feltétele.

A JELENTÉS LÉNYEGES KÉRDÉSKÖRE

- *A Fenntartó megteremtette-e a költségvetési támogatások átlátható, elszámoltatható igénybevételének, felhasználásának feltételeit, a költségvetési támogatásokat szabályszerűen fordította-e intézménye működésére, a közpénzekre vonatkozó gazdálkodásával a nyilvánosság előtt elszámolt-e?*

AZ ELLENŐRZÉS HATÓKÖRE ÉS MÓDSZEREI

Az ellenőrzés típusa

| Megfelelőségi ellenőrzés.

Az ellenőrzött időszak

| A 2015. január 1-je és 2018. december 31-e közötti időszak.

Az ellenőrzés tárgya

Az ellenőrzés a szociális humánszolgáltatási közfeladatokat ellátó államháztartáson kívüli fenntartók humánszolgáltatási közfadatai ellátásához a központi költségvetésből kapott támogatásaik humánszolgáltatási közfeladatokra való fenntartó általi felhasználása szabályszerűségének értékelésére terjedt ki.

Az ellenőrzött szervezet

| Szociális Háló Egyesület, mint intézményfenntartó

Az ellenőrzés jogalapja

| Az ellenőrzés jogszabályi alapját az ÁSZ tv.⁶ 1. § (3) bekezdés, valamint az 5. § (3) bekezdésében foglalt előírások adták.

Az ellenőrzés módszerei

Az ellenőrzést az ellenőrzési program annak szempontjai, kérdései, az ellenőrzött időszakban hatályos jogszabályok, a nemzetközi standardokat irányadónak tekintve, az ellenőrzés szakmai szabályok és módszertanok figyelembe vételével rendelte elvégezni.

Az ellenőrzés ideje alatt az ellenőrzött szervezettel történő kapcsolat-tartást az ÁSZ SZMSZ⁷-ének vonatkozó előírásai alapján biztosította az ÁSZ.

Az ellenőrzési kérdések megválaszolásához szükséges bizonyítékok megszerzése az ellenőrzött által rendelkezésre bocsátott dokumentumokra, adatokra alapozva elemző eljárással történt.

Az ellenőrzési bizonyítékként felhasználható adatforrások közé tartoztak egyrészt az ellenőrzési program részletes szempontjainál felsorolt

adatforrások, másrészt minden – az ellenőrzés folyamán feltárt, az ellenőrzés szempontjából információt tartalmazó – dokumentum.

Az ellenőrzés lefolytatásához az ellenőrzött szervezet a kitöltött tanúsítványok, valamint az ÁSZ által kért dokumentumok elektronikus úton való megküldésével szolgáltatott adatokat, információkat. Az így rendelkezésre bocsátott adatok, információk és a tanúsítványok adatai valódiságának kontrollja az ellenőrzés keretében történt.

Az ellenőrzést a szociális humánszolgáltatások esetében a központi költségvetési támogatások igénylésével, módosításával, felhasználásával, elszámolásával kapcsolatos feladatokat ellátó államháztartáson kívüli fenntartónál végezte az ÁSZ. A fenntartott intézményeknél helyszíni szemle keretében győződött meg a tényleges feladatellátásról (verifikáció).

A szociális humánszolgáltatások központi költségvetési támogatásaival kapcsolatos, államháztartáson kívüli fenntartó jogszabályokban előírt feladatai betartását, továbbá a központi költségvetési támogatások szabályszerű nyilvántartását ellenőrizte az ÁSZ a fenntartónál rendelkezésre álló nyilvántartások, beszámolók és egyéb dokumentumok alapján. Az ellenőrzés nem terjedt ki a szociális humánszolgáltatások központi költségvetési támogatásai igénylése, módosítása, elszámolása valódiságának, megalapozottságának, helyességének – sem a fenntartónál, sem a székhely intézményeinél való – értékelésére (mivel ennek felülvizsgálata, ellenőrzése a finanszírozó jogszabályban előírt feladata, határozatai kiadása előtt). Továbbá nem terjedt ki az ellenőrzés e források, intézmények általi szabályszerű felhasználásának értékelésére.

A Fenntartó megteremtette-e a költségvetési támogatások átlátható, elszámoltatható igénybevételének, felhasználásának feltételeit, a költségvetési támogatásokat szabályszerűen fordította-e intézménye működésére, a közpénzekre vonatkozó gazdálkodásával a nyilvánosság előtt elszámolt-e?

Összegző megállapítás

A Fenntartó a 2015-2018. években nem alakította ki szabályszerűen gazdálkodási környezetét, ezáltal nem teremtette meg a költségvetési támogatások átlátható, elszámoltatható igénybevételének, felhasználásának feltételeit. A Fenntartó a 2015-2018. években nem igazolta, hogy a szociális közfeladat ellátásához biztosított költségvetési támogatásokat az intézménye működtetésére fordította. A közpénzekre vonatkozó gazdálkodásával nem számolt el.

A Fenntartó a 2015-2018. években a Számv. tv. 14. § (3) bekezdésében előírt számviteli politikával, valamint a Számv. tv. 14. § (5) bekezdés a), b) és d) pontjaiban meghatározott eszközök és a források leltárkészítési és leltározási szabályzattal, az eszközök és a források értékelési szabályzattal és a pénzkezelési szabályzattal rendelkezett.

A Fenntartó a 2015-2018. években a Számv. tv. 161. § (1) bekezdése ellenére számlarenddel nem rendelkezett, annak hiányában nem szabályozta minden alkalmazásra kijelölt számla számjelét és megnevezését; a számla tartalmát, a számla értéke növekedésének, csökkenésének jogcímeit, a számlát érintő gazdasági eseményeket, azok más számlákkal való kapcsolatát; a főkönyvi számla és az analitikus nyilvántartás kapcsolatát; valamint a bizonylati rendet. Ezáltal a Fenntartó a könyvvezetésre, a bizonylatolásra vonatkozó részletes belső szabályait nem alakította ki úgy, hogy az a beszámoló adatainak közvetlen alátámasztására alkalmas legyen.

A Fenntartó a Számv. tv. 4. § (1) bekezdésében meghatározottak ellenére a 2015-2018. évi beszámolóit a Számv. tv. 161/A. § (1) bekezdésében foglaltaknak megfelelő könyvvezetéssel nem támasztotta alá.

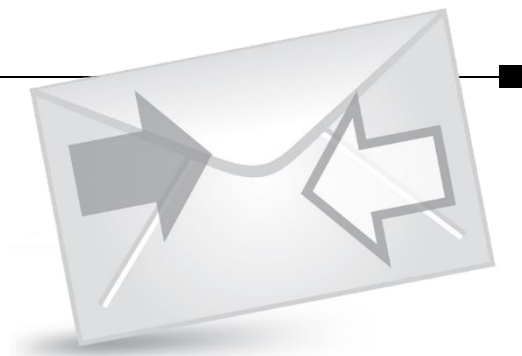
MELLÉKLETEK

I. SZ. MELLÉKLET: ÉRTELMEZŐ SZÓTÁR

civil szervezet	A Civil tv. 2. § 6. pontja szerint civil szervezet a civil társaság, a Magyarországon nyilván- tartásba vett egyesület (a párt, a szakszervezet és a kölcsönös biztosító egyesület kivéte- lével), a közalapítvány és a pártalapítvány kivételével az alapítvány.
humánszolgáltatás	Külön törvényben meghatározott szociális, gyermekjóléti, gyermekvédelmi, közoktatási, felsőoktatási, kulturális közfeladatok (2014. évi Kvtv. 34. § (1), (4) bekezdés, 1. számú melléklet XX/20/2. alcím, 19. alcím, 2015. évi Kvtv. 43. § (1), (4) bekezdés, 1. számú mel- léklet XX/20/2/3. jogcím csoport, 19. alcím, 2016. évi Kvtv. 41. § (1), (4) bekezdés, 1. számú melléklet XX/20/2/3. jogcím csoport, 19. alcím).
költségvetési támoga- tás	a társadalombiztosítás pénzügyi alapjai kivételével az államháztartás központi alrendsze- réről ellenérték nélkül, pénzben nyújtott támogatások (Áht. ⁸ 1. § 14. pont) A költségvetési törvényekben (2013. évi CCXXX. törvény 33-34. §, 2014. évi C. törvény 42- 43. §, 2015. évi C. törvény 40-41. §) megállapított támogatás. Például a 2015. évi C. tör- vény 40-41. § szerint többek között: Az Országgyűlés a <u>szociális, gyermekjóléti, gyermek- védelmi közfeladatot ellátó intézményt, szolgáltatást fenntartó egyházi jogi személy, civil szervezet, közalapítvány, országos nemzetiségi önkormányzat, települési vagy területi nemzetiségi önkormányzat, gazdasági társaság, és a humánszolgáltatást alaptevékeny- ségként végző, az Szja tv.⁹ hatálya alá tartozó egyéni vállalkozó (a továbbiakban együtt: nem állami szociális fenntartó) részére támogatást</u> állapít meg a következők szerint: a tá- mogatás a nem állami szociális fenntartót a települési önkormányzatok 2. melléklet III. pont 3. alpont c)-k) pontjában és III. pont 5. alpont a) pontjában meghatározott támoga- tásaival azonos jogcímen, összegben és feltételek mellett illeti meg.
nem állami, nem önkor- mányzati (államháztar- táson kívüli) intézmény fenntartó	A szociális, gyermekjóléti és gyermekvédelmi közfeladatokat/humánszolgáltatásokat el- látó intézményt fenntartó egyházi jogi személy, társadalmi szervezet, alapítvány, közala- pítvány, civil szervezet, országos nemzetiségi önkormányzat, nonprofit gazdasági társa- ság, gazdasági társaság és a humánszolgáltatást alaptevékenységként végző, Szja tv. ha- tálya alá tartozó egyéni vállalkozó. (2013. évi Kvtv. 35. § (1), (3) bekezdés, 2014. évi Kvtv. 33. §, 34. § (1), (4) bekezdés, 2015. évi Kvtv. 42. §, 43. § (1), (4) bekezdés, 2016. évi Kvtv. 40. §, 41. § (1), (4) bekezdés, 2017. évi Kvtv. 41. § (1), (4))
székhely intézmény	a szolgáltató székhelye, azaz a szolgáltató központi ügyintézésének helye, függetlenül at- tól, hogy használják-e szolgáltatás nyújtására (Sznyvhr. ¹⁰ 1.§ k) pont) (hatályos: 2013. dec- ember 1-től)
telephely	a szolgáltató székhelyétől különböző, szolgáltató/intézmény használatában álló hely, a szociális humánszolgáltatáshoz használt, bejegyzett hely. (Sznyvhr. 1.§ l) pont) (hatályos: 2015. január 1-től)

FÜGGELÉK: ÉSZREVÉTELEK

A jelentéstervezetet a Számvevőszék 15 napos észrevételezésre megküldte az ellenőrzött szervezet vezetőjének az ÁSZ tv. 29. § (1) bekezdése előírásának megfelelően.*



A Szociális Háló Egyesület elnöke a jelentéstervezetre nem tett észrevételt.

* **29. §** (1) Az Állami Számvevőszék az ellenőrzési megállapításait megküldi az ellenőrzött szervezet vezetőjének vagy az általa megbízott személynek, és annak, akinek személyes felelősségét állapította meg.

(2) Az ellenőrzött szervezet vezetője és a felelősként megjelölt személy az ellenőrzés megállapításaira tizenöt napon belül írásban észrevételt tehet.

(3) Az Állami Számvevőszék az észrevételre a beérkezésétől számított harminc napon belül írásban válaszol. A figyelembe nem vett észrevételeket köteles a jelentésben feltüntetni, és megindokolni, hogy azokat miért nem fogadta el.

RÖVIDÍTÉSEK JEGYZÉKE

¹ Fenntartó	Szociális Háló Egyesület
² Civil tv.	2011. évi CLXXV. törvény az egyesülési jogról, a közhasznú jogállásról, valamint a civil szervezetek működéséről és támogatásáról (hatályos: 2012. január 1-től)
³ Közgyűlés	Szociális Háló Egyesület közgyűlése
⁴ Számv. tv.	2000. évi C törvény a számvitelről (hatályos: 2001. január 1-től)
⁵ Költségvetési törvények	2014. évi C. törvény Magyarország 2015. évi központi költségvetéséről, 2015. évi C. törvény Magyarország 2016. évi központi költségvetéséről, 2016. évi XC. törvény Magyarország 2017. évi központi költségvetéséről 2017. évi C. törvény Magyarország 2018. évi központi költségvetéséről
⁶ ÁSZ tv.	2011. évi LXVI. törvény az Állami Számvevőszékről (hatályos: 2011 július 1-től)
⁷ ÁSZ SZMSZ	az Állami Számvevőszék Szervezeti és Működési Szabályzata
⁸ Áht.	2011. évi CXCV. törvény az államháztartásról (hatályos: 2011. december 31-től)
⁹ Szja tv.	1995. évi CXVII. törvény a személyi jövedelemadóról (hatályos: 1996. január 1-től)
¹⁰ Sznyvhr.	369/2013. (X. 24.) Korm. rendelet a szociális, gyermekjóléti és gyermekvédelmi szolgáltatók, intézmények és hálózatok hatósági nyilvántartásáról és ellenőrzéséről (hatályos: 2013. december 1-jétől)



ÁLLAMI SZÁMVEVŐSZÉK

1052 Budapest, Apáczai Cs. J. u. 10. | 1364 Budapest 4. Pf. 54

TEL: +36 1 484 9100

email: szamvevoszek@asz.hu

web: www.asz.hu | www.aszhirportal.hu